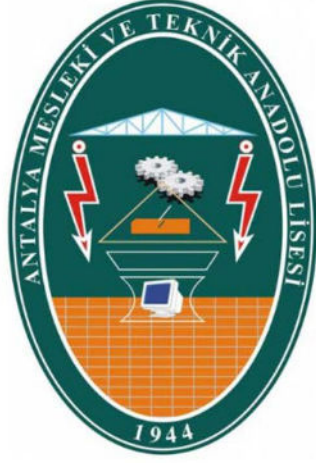


**T.C.**  
**MURATPAŐA KAYMAKAMLIĐI**  
**ANTALYA MESLEKİ VE TEKNİK ANADOLU LİSESİ**

**2024-2028 STRATEJİK PLANI**



### İSTIKLALMARŞI

Korkma, sönmez bu şafaklarda yüzen el sancak;  
Sönmeden yurdumun üstünde tüten en son ocak.  
O benim milletimin yıldızıdır, parlayacak;  
O benimdir, o benim milletimindir ancak.

Çatma, kurban olayım, çehreni ey nazlı hilal!  
Kahraman ırkıma bir gül! Ne bu şiddet, bu celal?  
Sana olmaz dökülen kanlarımız sonra helal...  
Hakkıdır Hakk'a tapan milletimin istiklal!

Ben ezelden beridir hür yaşadım, hür yaşarım.  
Hangi çılgın bana zincir vuracakmış? Şaşarım!  
Kükremiş sel gibiyim, bendimi çiğner, aşarım.  
Yurtarım dağları, enginlere sığmam taşarım.

Garbin atakını sarmışsa çelik zırhlı duvar,  
Benim iman dolu göğsüm gibi serhaddim var.  
Ulusun, korkma! Nasıl böyle bir imanı boğar,  
"Medeniyet!" dediğin tek dişi kalmış canavar?

Arkadaş! Yurduma alçakları uğratma sakın.  
Siper et gövdeni, dursun bu hayasızca akın.  
Doğacaktır sana va'dettiği günler Hakk'ın...  
Kim bilir, belki yarın, belki yarından da yakın.

Bastığın yerleri "toprak!" diyerek geçme, tanı:  
Düşün altındaki binlerce kefensiz yatanı.  
Sen şehit oğlusun, incitme, yazıktır atanı:  
Verme, dünyaları alsan da, bu cennet vatanı.

Kim bu cennet vatanın uğruna olmaz ki feda?  
Şüheda fışkıracak toprağı sıksan, şüheda!  
Canı, cananı bütün varımı alsın da Huda,  
Etmesin tek vatanından beni dünyada cüda.

Ruhumun senden, İlahi, şudur ancak emeli:  
Değmesin mabedimin göğsüne namahrom eli.  
Bu ezanlar ezanlar-ki şahadetleri dinin temeli  
Ebedi yurdumun üstünde benim inlemeli.

O zaman vücut ile birin eceder veyras-taşım,  
Her carihandan, İlahi, boğanıp kanlı yaşım,  
Fışkırır ruh-ü mücerred gibi yerden na'şim,  
O zaman yükselerek arşa değer belki başım.

Dalgaları sen de şafaklar gibi ey şanlı hilal!  
Olsun artık dökülen kanlarımın hepsi helal!  
Ebediyen sana yok, ırkıma yok izmihlal:  
Hakkıdır, hür yaşamış bayrağımın hürriyeti;  
Hakkıdır, Hakk'a tapan, milletimin istiklal!

Mehmet AKİF ERSOY

Öğretmenler;  
Yeni Nesil Sizin  
Eseriniz Olacaktır.

*K. Öztürk*



### GENÇLİĞE HİTABE

Ey Türk gençliği Birinci vazifen, Türk İstikbalini, Türk cumhuriyetini, İlelebet, muhafaza ve müdafaa etmekdir.

Mevcudiyetinin ve istikbalinin yegane temeli budur. Bu temel, senin, en kıymetli hazinendir. İstikbalde dahi, seni, bu hazineden, mahrum etmek isteyecek, dahili ve harici, bedhahların olacaktır. Bir gün, istiklal ve cumhuriyeti müdafaa mecburiyetine düşersen, vazifeye atılmak için, içinde bulunacağın vaziyetin imkanı ve şeraitini düşünmeyeceksin! Bu imkan ve şerait, çok namüsaıt bir mahiyette tezahür edebilir. İstiklal ve cumhuriyetine kast edecek düşmanlar, bütün dünyada emsali görülmemiş bir galibiyetin mümessili olabilirler. Cebren ve hile ile azat vatanın, bütün kaleleri zaft edilmiş, bütün tersanelerine girilmiş, bütün orduları dağıtılmış ve memleketin her köşesi bilfiil işgal edilmiş olabilir. Bütün bu şeraitten daha elim ve daha vahim olmak üzere, memleketin dahilinde, iktidara sahip olanlar gaflet ve dalalet ve hatta hiyanet içinde bulunabilirler. Hatta bu iktidar sahipleri şahsi menfaatlerini, müstevlerin siyasi emelleriyle tevhitte edebilirler. Millet, fakır u zaruret içinde harap ve bîtap düşmüş olabilir.

Ey Türk istikbalinin evladı! İhtı, bu ahval ve şerait içinde dahi, vazifen; Türk istiklal ve cumhuriyetini kurtarmaktır! Muhtaç olduğun kudret, damarlarındaki asil kanda, mevcuttur!

*K. Öztürk*

## Okul/Kurum Bilgileri

<b>İli:ANTALYA</b>		<b>İlçesi: MURATPAŞA</b>	
<b>Adres:</b>	DENİZ MAH. KONYAALTI CAD. NO:36 MURATPAŞA/ANTALYA	<b>Coğrafi Konum (link)</b>	<a href="https://maps.app.goo.gl/Xc19bVwPgPzujc7u5">https://maps.app.goo.gl/Xc19bVwPgPzujc7u5</a>
<b>Telefon Numarası:</b>	0242 244 39 44	<b>Faks Numarası:</b>	0242 243 13 45
<b>e- Posta Adresi:</b>	970149@meb.k12.tr	<b>Web adresi:</b>	<a href="https://antalyaeml.meb.k12.tr/">https://antalyaeml.meb.k12.tr/</a>
<b>Kurum Kodu:</b>	970149	<b>Öğretim Şekli:</b>	Tam Gün (Tam Gün/İkili Eğitim)

## SUNUŞ

Mesleki Eđitimde *Teknik Eleman* sanayinin, kalkınmanın her zaman ana unsuru olmuştur. İnsana yapılan yatırım, ülkelerin kalkınmasının en önemli yapı taşıdır. Ülkemizin kalkınmasında, okulumuzun yetiştirdiđi teknik elemanlar her zaman ön planda olmuştur.

Bilginin en önemli deđer olduđu günümüzde ilerlemenin sağlanabilmesi için bilgili bildiđini uygulamaya dönüştürebilen meslek erbaplarına ihtiyaç vardır. Gelişmiş ülkelerde teknik eğitime verilen önem sayesinde gelişmeler sağlanmıştır. Son yıllarda çıraklık mesleđinin ortadan kalkması sebebiyle okullarımızda yetişen teknik elemanlara olan ihtiyaç artmıştır. Dolayısıyla daha nitelikli bireylerin yetişmesi için çalışacağız. Bu nedenle okulumuzda 2024-2028 stratejik planlama ekibi oluşturulmuştur.

Okulumuzun uzun vadede stratejisi milli ve manevi deđerlere bađlı ülkemizin kalkınması için nitelikli öğrencilerini yetiştirmesini planlıyoruz. Her yıl mevcut durumu kontrol ederek daha da ileri gitmek için yeniliklerimizi yapacağız.

Okul olarak yetiştirdiđimiz öğrencilerin sanayinin ekonominin sosyal hayatın her kolunda görmek için eğitim çalışmaları yapmaktayız. Planın hazırlanmasında emeđi geçen öğretmenlerime teşekkür eder planın uygulama aşamasında tüm birimlerimize başarılar dilerim.

**Hasan YILDIZ**

**Okul Müdürü**

## İÇİNDEKİLER

*İçindekiler bölümü hazırlanırken ve planın sayfa tasarımı yapılırken aşağıda verilen sıralama dikkate alınmalıdır.*

### **1. GİRİŞ VE STRATEJİK PLANIN HAZIRLIKSÜRECİ**

- 1.1. Strateji Geliştirme Kurulu ve StratejikPlanEkibi
- 1.2. PlanlamaSüreci

### **2. DURUMANALİZİ**

- 2.1. KurumsalTarihçe
- 2.2. Uygulanmakta OlanPlanınDeğerlendirilmesi
- 2.3. MevzuatAnalizi
- 2.4. Üst Politika BelgelerininAnalizi
- 2.5. Faaliyet Alanları ile Ürün veHizmetlerinBelirlenmesi
- 2.6. PaydaşAnalizi
- 2.7. Kuruluş İçiAnaliz

- 2.7.1. Teşkilat Yapısı
- 2.7.2. İnsan Kaynakları
- 2.7.3. Teknolojik Düzey
- 2.7.4. Mali Kaynaklar
- 2.7.5. İstatistik Veriler

2.8. Dış Çevre Analizi (Politik, Ekonomik, Sosyal, Teknolojik, Yasal ve Çevresel Çevre Analizi-PESTLE)

2.9. Güçlü ve Zayıf Yönler ile Fırsatlar ve Tehditler (GZFT) Analizi

2.10. Tespit ve İhtiyaçların Belirlenmesi

### **3. GELECEĞE BAKIŞ**

- 3.1. Misyon
- 3.2. Vizyon
- 3.3. Temel Değerler

### **4. AMAÇ, HEDEF VE STRATEJİLERİN BELİRLENMESİ**

- 4.1. Amaçlar
- 4.2. Hedefler
- 4.3. Performans Göstergeleri
- 4.4. Stratejilerin Belirlenmesi
- 4.5. Maliyetlendirme

### **5. İZLEME VE DEĞERLENDİRME**

### **6. Tablo/Şekil/Grafikler/Ekler**

# 1. GİRİŞ VE STRATEJİK PLANIN HAZIRLIKSÜRECİ

## 1.1. Strateji Geliştirme Kurulu ve Stratejik Plan Ekibi

**Strateji Geliştirme Kurulu:** Okul müdürünün başkanlığında, bir okul müdür yardımcısı, bir öğretmen ve okul/aile birliği başkanı ile bir yönetim kurulu üyesi olmak üzere 5 kişiden oluşan üst kurul kurulur.

**Stratejik Plan Ekibi:** Okul müdürü tarafından görevlendirilen ve üst kurul üyesi olmayan müdür yardımcısı başkanlığında, belirlenen öğretmenler ve gönüllüvelilerden oluşur.

Tablo 1. Strateji Geliştirme Kurulu ve Stratejik Plan Ekibi Tablosu

Strateji Geliştirme Kurulu Bilgileri		Stratejik Plan Ekibi Bilgileri	
Adı Soyadı	Ünvanı	Adı Soyadı	Ünvanı
Hasan YILDIZ	Okul Müdürü	MAHMUT ÖNER	Müdür Başyardımcısı
MAHMUT ÖNER	MÜDÜR YARDIMCISI	ALEV GÜL	PDR. Uzmanı
ALEV GÜL	ÖĞRETMEN	ALİ ŞAHİN	Öğretmen
ALİ ŞAHİN	ÖĞRETMEN	MUSTAFA PATIR	Öğretmen
MUSTAFA PATIR	ÖĞRETMEN	HARUN DUMAN	Öğretmen
HARUN DUMAN	ÖĞRETMEN	OKTAY ŞAHİN	Öğretmen
OKTAY ŞAHİN	ÖĞRETMEN	GAZİ CAN	Öğretmen
		EMEL ARSLAN	Öğretmen
		BAHRİ UĞUR KARADENİZ	Öğretmen
		YAŞAR CANBAŞ	Öğretmen
		ÖMER KIROĞLU	Öğretmen
		ÖNDER CAN	Öğretmen
		RIZA ÇOPUR	Öğretmen
		MELTEM ÖKTE ÇIKAN	Öğretmen
		ÖZLEM DEVRİM ÖZ	Öğretmen
		ATILLA KONUK	Öğretmen
		MURAT ŞENTÜRK	Öğretmen
		YAKUP BİLGİN	Öğretmen
		YASEMİN SAY	Öğretmen
		AYŞE GÜVEN	Öğretmen
			Öğretmen

## 1.2. Planlama Süreci:

Antalya Mesleki ve Teknik Anadolu Lisesi Müdürlüğünün Stratejik Plan çalışmalarında stratejik planda yasal dayanak olarak benimsenen 5018 sayılı kamu mali yönetimi ve kontrol kanunu, kalkınma bakanlığının hazırlamış olduğu Kamu İdareleri İçin Stratejik Planlama Kılavuzunun 3.1 sürümü, stratejik plan hazırlama yönetmeliği, MEB 2024-2028 Stratejik Plan Hazırlama Programı ve 2022/21 sayılı Genelge esas alınmıştır. Tüm mevzuatlar müdürlüğümüz stratejik plan hazırlama koordinasyon ekibi tarafından analiz edilerek çalışmaların yasal çerçevesi çizilmiştir.

2024-2028 dönemi stratejik plan hazırlanma süreci Strateji Geliştirme Kurulu ve Stratejik Plan Ekibi'nin oluşturulması ile başlamıştır. Ekip tarafından oluşturulan çalışma takvimi kapsamında ilk aşamada durum analizi çalışmaları yapılmış ve durum analizi aşamasında, paydaşlarımızın plan sürecine aktif katılımını sağlamak üzere paydaş anketi, toplantı ve görüşmeler yapılmıştır. Durum analizinin ardından geleceğe yönelim bölümüne geçilerek okulumuzun/kurumumuzun amaç, hedef, gösterge ve stratejileri belirlenmiştir.

Şekil 1. Stratejik Plan Hazırlık Aşamaları



## 2. DURUM ANALİZİ

Durum analizi bölümünde okulumuzun mevcut durumu ortaya konularak neredeyiz sorusuna yanıt bulunmaya çalışılmıştır. Bu kapsamda okulumuzun kısa tanıtımı, okul künyesi ve temel istatistikleri, paydaş analizi ve görüşleri ile okulumuzun Güçlü ve Zayıf Yönleri ile Fırsat ve Tehditlerinin (GZFT) ele alındığı analize yer verilmiştir.

### 2.1. Kurumsal Tarihçe

#### *Okulun Kısa Tanıtımı/Kurumsal Tarihçe*

Okulumuz Antalya Teknik ve Endüstri Meslek Lisesi 1944 yılında Antalya Şarampol mevkiinde Antalya Erkek Sanat Okulu adı altında Tesviye, Demircilik ve Marangozluk bölümleri ile öğretime başlamıştır. Şu andaki B Blok olarak eğitim veren binamızın zemin katına ise 1946 yılında taşınmıştır. O yıllarda mevcut üç bölüme 1967 yılında Elektrik, 1968 yılında Motor, 1979 yılında Elektronik, 1983 yılında Yapı ve Yapı Ressamlığı, 1991 yılında Bilgisayar bölümü ilave edilmiştir.

Okulumuzun bünyesindeki Antalya Teknik Lisesi ise 1969 yılında Antalya Teknisyen Okulu olarak Makine bölümü ile açılmıştır. 1974 yılında Antalya Teknik Lisesi adını alan okulumuzda 1981 yılında Elektrik, 1988 yılında Bilgisayar, 1990 yılında İnşaat, 1993 yılında Elektronik, 2001 yılında Yapı Ressamlığı bölümü açılarak bölüm sayısı 6 olmuştur. Okulumuz bünyesinde Anadolu Teknik Lisesi Bilgisayar Bölümü ile öğretime 1988 yılında hazırlık sınıfında 24 öğrenciyle başlamıştır. Okulumuz bünyesinde Anadolu Meslek Lisesi Güverte Avlama Bölümü 1995-1996 öğretim yılında açılmış ve daha sonra bu bölüm Bakanlık oluru ile Güverte bölümüne dönüştürülmüş, Gemi Makineleri bölümü 2002 öğretim yılında öğretime başlamıştır.

2010 yılında Denizcilik Alanının müstakil binasının yapılması ile birlikte bu bölüm kendi binasına taşınarak ayrı bir okul olarak eğitim öğretim faaliyetlerini sürdürmeye başlamıştır.

Okulumuz 2004-2005 öğretim yılı başlarken MEGEP kapsamına alınarak Elektrik-Elektronik Alanı ile İnşaat Alanında üç bölüm ile eğitime başlamıştır.

2005-2006 öğretim yılından itibaren; öğretim süresi üç yıl olan Endüstri Meslek Lisesi 4 yıla, hazırlık sınıfı üzerine üç yıl olan Anadolu Meslek Lisesi hazırlık sınıfı kaldırılarak 4 yıla, 4 yıl olan Teknik Lise ve hazırlık sınıfı üzerine dört yıl olan Anadolu Teknik Lisesi dört yıla çıkarılmış, hazırlık sınıfı kaldırılmış ve alan uygulamasına geçilmiştir.



Şu anda kurumumuz Anadolu Teknik Programı ve Anadolu Meslek Programlarında Bilişim Teknolojileri, Endüstriyel Otomasyon Teknolojileri, Elektrik-Elektronik Teknolojileri, Motorlu Araçlar Teknolojileri, İnşaat Teknolojileri, Makine Teknolojileri olmak üzere toplam 6 farklı meslek alanında ve pek çok alt dalda eğitim ve öğretimini sürdürmektedir.

Okulumuzda 2014-2015 eğitim ve öğretim yılından itibaren okulumuzun adı Antalya Mesleki ve Teknik Anadolu Lisesi olarak değiştirilmiştir.

## **2.1. Uygulanmakta Olan Stratejik Planın Değerlendirilmesi**

Uygulanmakta olan stratejik planın değerlendirilmesi, planın uygulanmış olan dönemine ilişkin hedef ve göstergeler bazında gerçekleşme düzeyi ile başarı ve başarısızlık nedenlerini içerir. Bu çalışmanın amacı; yeni stratejik planda yer alacak amaç, hedef ve performans göstergelerinin doğru bir çerçevede belirlenmesini temin etmektir. Bu çalışma için uygulanmakta olan stratejik planın izleme ve değerlendirme bölümünde detayları verilen stratejik plan izleme ile stratejik plan değerlendirme tablolarından yararlanır.

Uygulanmakta olan stratejik planın değerlendirilmesi sonucu hedef ve performans göstergelerinde hedeflenen sonuçlara ulaşılması durumunda;

- Mevcut çevre şartları, riskler ve üst politika belgelerinden gelen sorumluluklar dikkate alındığında söz konusu hedeflerin yeni planda yer alıp almaması hususu değerlendirilir.
- Stratejik planda amacın farklı açılardan iyileştirilmesi ihtiyacı bulunması durumunda yeni hedef ve performans göstergeleri belirlenir.

Uygulanmakta olan stratejik planın değerlendirilmesi sonucu hedef ve performans göstergelerinde hedeflenen sonuçlara ulaşamaması durumunda ise

- Hedef ve performans göstergesi ile bunlara ilişkin değerlerin doğru belirlenip belirlenmediğine,
- Mevcut çevre şartları, riskler ve üst politika belgelerinden gelen sorumluluklar dikkate alındığında söz konusu hedeflerin yeni planda yer alıp almaması gerektiğine karar verilir.

Bu bölümde her hedef bazında ayrıntılı değerlendirmeler yapılmaz, yeni planın mevcut plandan temel farklılıkları ve bu farklılıkların nedenleri açıklanır. Burada yer alan değerlendirmeler uygulanmakta olan planın son altı aylık dönemini içerebileceğinden ilgili döneme ilişkin gerçekleşme sonuçları tahmin edilerek bu bölüm sonlandırılır.

## 2.2. Yasal Yükümlülükler ve Mevzuat Analizi

Mevzuat analizinde okul/kuruma görev ve sorumluluk yükleyen, okul/kurumun faaliyet alanını düzenleyen mevzuat gözden geçirilerek yasal yükümlülükler listesi oluşturulur. Mevzuat analizinin çıktıları daha sonraki aşamada okul/kurumun faaliyet alanlarının ve misyon bildirimlerinin belirlenmesinde ve geleceğe bakışının oluşturulmasında ve/veya gözden geçirilmesinde kullanılır. Mevzuat analiziyle amaç ve hedeflerin sınırları çizilir. İdarenin, görevlerini yürütürken bu sınırların dışına çıkmaması gerekir.

Okul/kurumun mevzuattan kaynaklanan yükümlülükleri, bu yükümlülüklerin mevzuatın hangi maddesine dayandığı ile bu yasal yükümlülüklerle ilişkin tespitler ve ihtiyaçlar mevzuat analizi sürecinde cevaplanması gereken sorular çerçevesinde ortaya konulur.

2019-2023 okulumuz stratejik planında hedefler doğrultusunda çalışmalar yapılmıştır.

Belirlenen stratejik amaçlar aşağıdaki gibidir:

- Ekonomik, sosyal, kültürel ve demografik farklılıkların ortaya çıkardığı dezavantajlardan etkilenmeksizin her öğrencinin, hakkı olan eğitime eşit ve adil şartlar altında ulaşabilmesini ve bu eğitimi tamamlayabilmesini sağlamak.
- Dünyanın her yerinde geçerliliği kabul edilmiş, öğrenme kazanımları sağlayacak yeterlilikteki öğretmenler yoluyla, öğrencileri üst öğrenime ve hayata hazırlayacak ortam ve imkân sağlayacak, girişimci, çözüme yönelik, yabancı dil becerisine sahip, düşünme becerisi gelişmiş sağlıklı bireyler yetiştirmek.
- Etkili ve verimli bir kurumsal yapıyı oluşturmak için; mevcut beşeri, fiziki ve mali alt yapı ile yönetim ve organizasyon yapısını iyileştirmek, elektronik ağ ortamlarının kullanımı arttırarak kurumsal kapasiteyi ve performans yönetim sistemini çoğulculuk anlayışıyla geliştirmek.

Belirlenen stratejik hedefler ise şu şekildedir:

- Plan dönemi sonuna kadar öğrencilerin okula etkin devamını sağlayarak ve tamamlama oranlarını artırarak, devamsızlık oranlarını % 10 azaltmak.
- Eğitim öğretimin etkin bir süreç yaklaşımı ile yönetilmesini sağlayarak öğrencilerimizin akademik başarı düzeyleri ile Üniversiteye yerleştirme oranlarını plan dönemi sonuna kadar % 70 seviyesine çıkarmak.
- İşveren ve İş gücü piyasasının talep ettiği becerilere sahip bireyler yetiştirerek eğitim kurumumuzdan mezun olan öğrencilerimizin istihdam oranını her yıl % 5 artırmak.

- Hazırlanan AB Projeleri ve uluslararası hareketlilik programlarına katılan öğrenci ve öğretmen sayısını % 10 oranında artırarak, yabancı dil becerilerini geliştirmek ve onların yurt dışı hareketliliklerine katılmalarını sağlayarak eğitimdeki iyi uygulamaları yerinde görüp, kendi okullarına transfer etmelerini sağlamak.
- Okul bazlı bütçeleme ve finansal kaynaklarını etkin ve verimli olacak şekilde dağıtımını sağlamak.
- Bilgi işlem teknolojilerindeki gelişmelere ve bu alandaki ulusal hedeflere paralel biçimde; e-devlet kapasitesini, ağ ortamlarının etkinliğini arttırmak ve verilerin elektronik ortamda toplanması, analizi, iletimi ve paylaşılmasını sağlamak suretiyle enformasyon teknolojilerinin kullanımını plan dönemi sonuna kadar artırmak.
- Çoğulcu ve katılımcı bir yöntem anlayışıyla kurumsal yapının iyileştirilerek bürokrasinin azaltılması, mevcut mevzuatın güncellenmesi ve iyi uygulanmasıyla, AB ile uyumun sağlanması, eğitim alanında rehberlik ve denetim işlemlerinin geliştirilerek şeffaf ve hesap verilebilir yönetim ve organizasyon anlayışını gerçekleştirmek.

Tema 1 için stratejik hedeflerimizden “Plan dönemi sonuna kadar öğrencilerin okula etkin devamını sağlayarak ve tamamlama oranlarını artırarak, devamsızlık oranlarını % 10 azaltmak” şeklindeki hedefimize ulaşamamıştır. Bu hedefimize ulaşamama nedeni, öğrencilerimizin puan sistemi ile yerleştirilmeleri, uzak ve kırsal alandan gelmeleri ve ulaşım sorunları yaşayarak okula geç kalmalarından dolayı yaşanmaktadır.

Tema 2 için stratejik hedeflerimizden “Eğitim öğretimin etkin bir süreç yaklaşımı ile yönetilmesini sağlayarak öğrencilerimizin akademik başarı düzeyleri ile Üniversiteye yerleştirme oranlarını plan dönemi sonuna kadar % 70 seviyesine çıkarmak” hedefi sistemde yapılan değişiklikler kapsamında gerçekleştirilememiştir.

Stratejik hedeflerimizden “İşveren ve İş gücü piyasasının talep ettiği becerilere sahip bireyler yetiştirerek eğitim kurumumuzdan mezun olan öğrencilerimizin istihdam oranını her yıl % 5 artırmak” şeklindeki hedefimize ulaşılmıştır. İş gücü talebinin çok fazla olması da bu hedefi gerçekleştirdiğimizin göstergesidir.

Tema 3 için stratejik hedeflerimizden “Hazırlanan AB Projeleri ve uluslararası hareketlilik programlarına katılan öğrenci ve öğretmen sayısını % 10 oranında artırarak, yabancı dil becerilerini geliştirmek ve onların yurt dışı hareketliliklerine katılmalarını sağlayarak eğitimdeki

iyi uygulamaları yerinde görüp, kendi okullarına transfer etmelerini sağlamak” şeklindeki hedefimize ulaşılmıştır.

Stratejik hedeflerimizden “Okul bazlı bütçeleme ve finansal kaynaklarını etkin ve verimli olacak şekilde dağıtımını sağlamak” şeklindeki hedefimize ulaşıldığı görülmektedir.

Stratejik hedeflerimizden “Bilgi işlem teknolojilerindeki gelişmelere ve bu alandaki ulusal hedeflere paralel biçimde; e-devlet kapasitesini, ağ ortamlarının etkinliğini arttırmak ve verilerin elektronik ortamda toplanması, analizi, iletimi ve paylaşılmasını sağlamak suretiyle enformasyon teknolojilerinin kullanımını plan dönemi sonuna kadar artırmak” şeklindeki hedefimize ulaşılmıştır.

Stratejik hedeflerimizden “Çoğulcu ve katılımcı bir yöntem anlayışıyla kurumsal yapının iyileştirilerek bürokrasinin azaltılması, mevcut mevzuatın güncellenmesi ve iyi uygulanmasıyla, AB ile uyumun sağlanması, eğitim alanında rehberlik ve denetim işlemlerinin geliştirilerek şeffaf ve hesap verilebilir yönetim ve organizasyon anlayışını gerçekleştirmek” şeklindeki hedefimize ulaşılmıştır.



## 2.3. Üst Politika Belgeleri Analizi

Okulumuzun görev ve sorumluluk yükleyen amir hükümlerin tespit edilmesi için tüm üst politika belgeleri ayrıntılı olarak taranmış ve bu belgelerde yer alan politikalar incelenmiştir. Analiz edilen belgelerden okulumuz 2024-2028 Stratejik Planı'nın stratejik amaç, hedef, performans göstergeleri ve stratejileri hazırlanırken yararlanılmıştır.

Üst politika belgeleri;

- 12. Kalkınma Planı
- Cumhurbaşkanlığı Programı,
- Orta Vadeli Program,
- Cumhurbaşkanlığı Yıllık Programı,
- Millî Eğitim Bakanlığı Stratejik Planı,
- İl Millî Eğitim Müdürlüğü Stratejik Planı,
- İlçe Millî Eğitim Müdürlüğü Stratejik Planı ile
- Okul/kurumu ilgilendiren ulusal, bölgesel ve sektörel strateji eylem planlarını ifade eder.

Kurumun faaliyet alanları ile Kalkınma Planı, diğer plan ve programlarda yer alan amaç, ilke ve politikalar arasındaki uyuma bakılır.

**Tablo 2. Üst Politika Belgeleri Analizi Tablosu**

Üst Politika Belgeleri	İlgili Bölüm/Referans	Verilen Görev/İhtiyaçlar
Orta Vadeli Program	Programda Bakanlığımızı ilgilendiren dokuz (9) politika ve tedbir ile Öncelikli Reform Alanlarına Yönelik on (10) düzenleme yer almaktadır.	
	Ödemeler Dengesi	1 Tedbir
	Finansal İstikrar	1 Tedbir
	Afet Yönetimi	1 Tedbir
	Dijital Dönüşüm	4 Tedbir
	Hizmet İhracatının Desteklenmesi	1 Tedbir
	Ne Eğitimde Ne İstihdamda Olan Gençlerin ve kadınların Eğitime ve İstihdama Katılımı	3 Tedbir
	Yükseköğretimde ve Meslekî ve Teknik Eğitimde Özel Sektör Odaklı Dönüşüm	2 Tedbir
	Kamu Cari Harcamalarında Rasyonelleşme	2 Tedbir
	Afetlere Duyarlı Bütünleşik Mekansal Planlama	1 Tedbir
	İklim Değişikliği Mevzuatı, Emisyon Ticaret Sistemi, Sınırdaki Karbon Düzenlemesi Mekanizmasına Uyum	1 Tedbir

On İkinci Kalkınma Planı	Yurtİçi Tasarruflar	350.2,352.3 Sayılı Tedbir Maddeleri
	Mali Piyasalar	379.2 Sayılı Tedbir Maddesi
	İmalat Sanayii	432.1,432.3 Sayılı Tedbir Maddeleri
	Otomotiv	473.1 Sayılı Tedbir Maddesi
	Turizm	525.3,525.4 Sayılı Tedbir Maddeleri
	Girişimcilik ve Kobi'ler	559.2,559.3, Sayılı Tedbir Maddeleri
	Fikri Mülkiyet Hakları	565.5,565.6,565.7 Sayılı Tedbir Maddeleri
	Ticaretin ve Tüketicinin Korunmasının Geliştirilmesine Yönelik Hizmetler	621.8 Sayılı Tedbir Maddesi
	Eğitim	658,659,660 Sayılı Amaç Maddeleri ve Bunlara Bağlı Politika ile Tedbir Maddeleri
	Çocuk	731.2, 731.3, 731.4, 731.5, 731.6, 732.1, 732.3, 732.5, 733.1, 733.2, 734.4, 735.7, 735.8, 738.2, 738.3, 739.1, 39.2, 739.3, 739.4, 740.4, 742.4, 744.1 Sayılı Tedbir Maddeleri
	Gençlik	746.1, 746.2, 746.6, 747.1, 747.2, 748.6 Sayılı Tedbir Maddeleri
	Engelli Hizmetleri Sosyal Hizmetler,	758.1, 758.2, 758.3, 758.4, 758.5 Sayılı Tedbir Maddeleri
	Sosyal Yardımlar ve Yoksullukla Mücadele	773.1, 774.1 Sayılı Tedbir Maddeleri
	Gelir Dağılımı	777.4 Sayılı Tedbir Maddesi
	Kültür ve Sanat	783.1, 783.2, 783.5, 785.1, 785.2, 785.3, 785.5, 789.1, 789.2, 790.4, 793.2 Sayılı Tedbir Maddeleri
	Spor	796.1, 796.2, 796.3, 798.3, 799.1, 799.2, 799.3 Sayılı Tedbir Maddeleri
	Nüfus ve Yaşlanma	804.1, 809.1 Sayılı Tedbir Maddeleri
	Uluslararası Göç	815.4, 816.1 Sayılı Tedbir Maddeleri
	Yurt Dışında Yaşayan Türkler	819.1, 819.2, 819.3, 820.7 Sayılı Tedbir Maddeleri
	Afet Yönetimi	830.7, 831.3, 832.1, 832.4, 833.6, 839.1, 839.3, 841.1 Sayılı Tedbir Maddeleri
Sivil Toplum	940.3 Sayılı Tedbir Maddesi	
Kamuda Stratejik Yönetim	942.1, 943.1, 943.2, 943.4, 943.5 Sayılı Tedbir Maddeleri	
Kalkınma İçin Uluslararası İş Birliği	970.1, 970.6, 972.6, 973.2, 973.3, 973.4 Sayılı Tedbir Maddeleri	
İstihdam	12 Sayılı Tedbir Maddesi	

Cumhurbaşkanlığı 2024 Yıllık Programı	Yurtiçi Tasarruflar	350.2,352.3 Sayılı Tedbir Maddeleri
	Mali Piyasalar	379.2 Sayılı Tedbir Maddesi
	İmalat Sanayii	432.1 Sayılı Tedbir Maddesi
	Otomotiv	473.1 Sayılı Tedbir Maddesi
	Turizm	525.3,525.4 Sayılı Tedbir Maddeleri
	Girişimcilik ve KOBİ'ler	559.2,559.3 Sayılı Tedbir Maddeleri
	Fikri Mülkiyet Hakları	565.6,565.7 Sayılı Tedbir Maddeleri
	Eğitim	661.1,661.4,P.661,P.662,P.663,P.664,P.665, P.666, P.667,P.668,P.670,P.672,P.675,P.676,P.678, P.680,P.681 Sayılı Politikave Tedbir Maddeleri
	Çocuk	P.732,731.2, 731.3, 731.4, 731.5,733.1,733.2,734.4, 735.8,739.1,739.3,739.4,740.4,742.4,P.743 ,744.1 Sayılı Politikave Tedbir Maddeleri
	Gençlik	746.1, 746.2, 746.6, 747.1, 747.2, 748.6 Sayılı Tedbir Maddeleri
	Engelli Hizmetleri	758.1,758.2,758.3 Sayılı Tedbir Maddeleri
	Kültür ve Sanat	783.1,785.1,785.2,789.1 Sayılı Tedbir Maddeleri
	Uluslararası Göç	816.1 Sayılı Tedbir Maddesi
Yurt Dışında Yaşayan Türkler	819.1,819.2,819.3 Sayılı Tedbir Maddeleri	
Kalkınma İçin Uluslararası İş Birliği	970.1,972.6,973.3 Sayılı Tedbir Maddeleri	

MEB, il millî eğitim müdürlüğü ve ilçe millî eğitim müdürlüğü stratejik planları incelenir. Ayrıca; yerel yönetim düzenlemelerinde dış çevrenin incelenmesi aşamasında göz önünde bulundurulması gereken bir unsurdur.

Üst politika belgeleri ile stratejik plan ilişkisini gösteren tabloya stratejik planda yer verilir. Bu çerçevede Tablo 2'de yer alan şablon kullanılır. İlgili tablo, amaç ve hedeflere temel teşkil edecek "tespitler ve ihtiyaçlar"ın belirlenmesinde göz önünde bulundurulur.

## 2.4. Faaliyet Alanları ile Ürün/Hizmetlerin Belirlenmesi

Mevzuat analizi çıktıları dolayısıyla görev ve sorumluluklar dikkate alınarak



okul/kurumun sunduđu temel ürün ve hizmetler belirlenir. Belirlenen ürün ve hizmetler Tablo 3'te belirtildiđi gibi belirli faaliyet alanları altında toplulaştırılır. Faaliyet alanları ile ürün ve hizmetlerin belirlenmesi amaç, hedef ve stratejilerin oluşturulması aşamasında yönlendirici olacaktır.

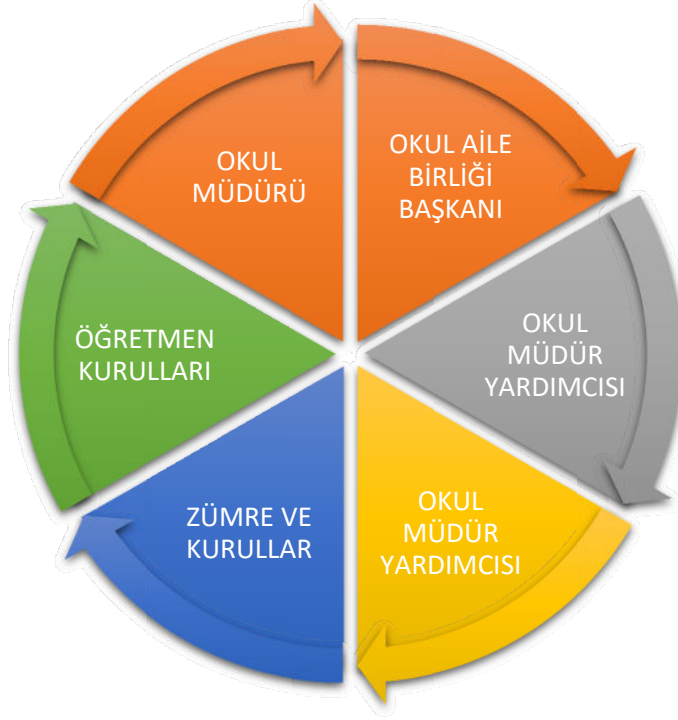
**Tablo 3. Faaliyet Alanlar/Ürün ve Hizmetler Tablosu**

<b>Faaliyet Alanı</b>	<b>Ürün/Hizmetler</b>
<b>Öğretim-eđitim faaliyetleri</b>	Öğrenci İşleri Kayıt İşleri Nakil işleri Devam-devamsızlık Sınıf geçme Sınav hizmetleri
<b>Rehberlik faaliyetleri</b>	Öğrencilere rehberlik yapmak Velilere rehberlik etmek Rehberlik faaliyetlerini yürütmek
<b>Sosyal faaliyetler</b>	Kulüp faaliyetleri düzenlemek Sosyal sorumluluk projeleri düzenlemek
<b>Sportif faaliyetler</b>	Okul ve ilçe-il-Türkiye geneli yarışmalara öğrencilere hazırlamak
<b>Kültürel ve sanatsal faaliyetler</b>	Kültür ve sanat çalışmalarına yönlendirmek Yapılan yarışmalara katılım sağlamak
<b>İnsan kaynakları faaliyetleri (mesleki gelişim faaliyetleri, personel etkinlikleri...)</b>	Personele hizmet içi kurslar düzenlemek
<b>Okul aile birliđi faaliyetleri</b>	Okulun fiziki ortamının korunmasına yardımcı olmak
<b>Öğrencilere yönelik faaliyetler</b>	Maddi durumu uygun olmayan öğrencileri belirleyerek burs ve maddi yardım imkanları sađlamak
<b>Ölçme deđerlendirme faaliyetleri</b>	Okul ortak sınavları yapmak Belirlenen derslerde merkezi ortak sınav yapmak
<b>Öğrenme ortamlarına yönelik faaliyetler</b>	Dersler ve sınıfları İSG talimatlarına uygun şekilde hazırlamak ve risk analizlerine göre düzenlemek
<b>Ders dışı faaliyetler</b>	Geziler ve sektör fabrika ziyaretleri düzenlemek.

\*Tabloda sıralanan faaliyet alanları örnek olarak sıralanmıştır. Okul/kurumlar tür ve yapılarına göre faaliyet alanlarını ve ürün/hizmetlerini belirleyeceklerdir.

## 2.5. Paydaş Analizi

Kurumumuzun temel paydaşları öğrenci, veli ve öğretmen olmakla birlikte eğitimin dışsal etkisi nedeniyle okul çevresinde etkileşim içinde olunan geniş bir paydaş kitlesi bulunmaktadır. Paydaşlarımızın görüşleri anket, toplantı, dilek ve istek kutuları, elektronik ortamda iletilen önerilerde dâhil olmak üzere çeşitli yöntemlerle sürekli olarak alınmaktadır.



Paydaş anketlerine ilişkin ortaya çıkan temel sonuçlara altta yer verilmiştir.

Paydaş	İç Paydaş	Dış Paydaş	Yararlanıcı (Müşteri)	Neden Paydaş?	Önceliği
MEB		√		Bağlı olduğumuz merkezi idare	1
Öğrenciler			√	Hizmetlerimizden yaralandıkları için	1
Özel İdare		√		Tedarikçi mahalli idare	2
STK		0		Amaç ve hedeflerimize ulaşmak için iş birliği yapacağımız kurumlar	2

√: Tamamı 0: Bir kısmı

## Yararlanıcı Ürün/Hizmet Matrisi

Ürün/Hizmet Yararlanıcı(Müşteri)	Eğitim-Öğretim (Örgün- Yaygın)	Yatılılık- Bursluluk	Kilis	Niteli	AR-GE, Projeler,	Altyapı, Donatım	Yayın	Rehberlik, Kurs, Sosyal	Mezunlar (Öğrenci)	Ölme- Değerlendirme
Öğrenciler	√	0				√	√	√		
Veliler								√		
Üniversiteler			0	0					√	
Meslek Kuruluşları										
Diğer Kurumlar										0
Özel sektör			√	0				0		

√: Tamamı 0: Bir kısmı

## Paydaş Sınıflandırma Matrisi

PAYDAŞLAR	İÇ PAYDAŞLAR	DIŞ PAYDAŞLAR	YARARLANICI		
	Çalışanlar, Birimler	Temel ortak	Stratejik ortak	Tedarikçi	Müşter i, Hedef kitle
Millî Eğitim Bakanlığı		√	√		
Valilik		√	√		
Millî Eğitim Müdürlüğü Çalışanları		√	√		
İlçe Milli Eğitim Müdürlük leri		√	√		
Okullar ve Bağlı Kurumlar		√	√		
Öğretmenler ve Diğer Çalışanlar	√				
Öğrenciler ve Veliler	√			√	√
Okul Aile Birliği	√			√	√
Üniversite		√			√
Özel İdare		√			√
Belediyeler		√			√
Güvenlik Güçleri		√			

(Emniyet, Jandarma)					
Bayındırlık ve İskân Müdürlüğü		√			
Sosyal Hizmetler Müdürlüğü		√			
Gençlik ve Spor Müdürlüğü		√			
Muhtarlık		√			
İşveren kuruluşlar	√				√
Sivil Toplum Kuruluşları		√			
Turizm Uygulama otelleri		√			

√: Tamamı O : Bir kısmı

### PAYDAŞ ANKETİ SONUÇLARI:

Alınan sonuçlar “Paydaş Beklenti Analizi” ile değerlendirilmiş, değerlendirme sonuçları SWOT, sorun alanları ve geleceğe yönelim bölümlerine yansıtılmıştır.

Tablo: Uygulama Sayısı

PAYDAŞ ADI	MEVCUT	UYGULANAN KİŞİ	TEMSİL ORANI %
ÖĞRETMEN	88	47	44
ÖĞRENCİ	1394	437	6
VELİ	1394	300	6
TOPLAM	2876	784	8

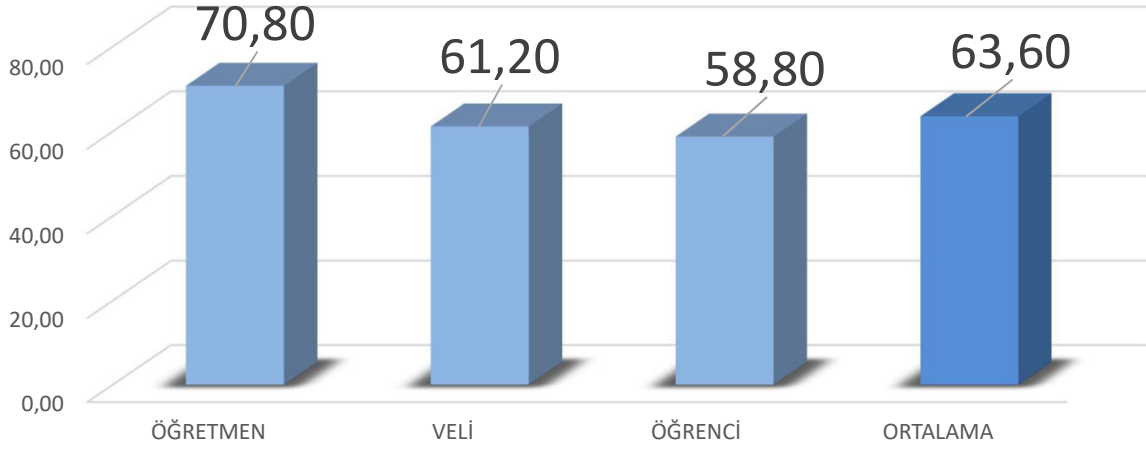
Tablo: Uygulama Ölçeği

Kesinlikle Katılıyorum	5
Katılıyorum	4
Kararsızım	3
Kesinlikle Katılmıyorum	2
Katılmıyorum	1

Tablo: Memnuniyet Oranları

PAYŞDAŞ	ORTALAMA	ORAN %
ÖĞRETMEN	3,54	70,80
VELİ	3,06	61,20
ÖĞRENCİ	2,94	58,80
ORTALAMA	3,18	63,60

## MEMNUNİYET ORANI %



NO	ÖĞRENCİ SORULARI	ORTALAMA
01-	Okulda kendimi güvende hissediyorum.	2,83
02-	Okul temiz ve hijyeniktir.	1,98
03-	Okulun fiziki koşullarını yeterlidir.	2,57
04-	Okul, yeni kabul edilen öğrencilere uygun desteği sağlar.	3,21
05-	Farklı kültürlerden gelen öğrencilerin bu okulda memnuniyetle karşılanacağını düşünüyorum.	2,91
06-	Öğretmenlerime ihtiyaç duyduğumda kolaylıkla görüşebilirim.	3,91
07-	Okul müdürüne ihtiyaç duyduğumda kolaylıkla görüşebilirim.	3,40
08-	Okul rehberlik servisinden ihtiyaçlarım doğrultusunda faydalanabiliyorum.	3,34
09-	Okul meslek seçimim konusunda hedefler belirlememde ve bu hedeflere ulaşmamda yetr. rehberlik ediyor.	3,11
10-	Mesleki gelişimimle ilgili yapılan etkinlikleri (seminer, okul dışı faaliyetler..) yeterli buluyorum.	2,77
11-	Okulumda mesleki eğitimimi destekleyici fiziki donanım ve alt yapının yeterli olduğunu düşünüyorum.	2,72
12-	Staj imkânlarından en verimli şekilde fayd. için gerekli rehberlik ve yerl. doğru yapıldığını düşünüyorum.	3,45
13-	Okulumda yer almam için birçok fırsat var.	2,83
14-	Okul bana yeterli ders dışı etkinlik olanakları sunuyor.	2,47
15-	Okul kulüpleri amacına uygun şekilde gelişimime katkı sağlıyor.	2,45
16-	Öğretmenlerim sınıfta adil kurallara sahipler ve tarafsızlar.	3,34
17-	Öğretmenlerim beni daha iyi performans göstermem için teşvik ediyor.	3,81
18-	Öğretmenlerim derslerin işlenişinde farklı ve ilgi çekici yöntemlerle kullanır.	3,26
19-	Okul kantininde yeterli ve sağlıklı yiyecekler var.	2,43
20-	DYK'leri yeterli buluyorum.	2,44
21-	Sınav ve ödevlerin beni değerlendirmek için adil ve yeterli olduğunu düşünüyorum.	3,15
22-	Okulda düzenlenen sanatsal ve kültürel faaliyetler yeterlidir.	2,51
23-	Okulda öğrencilerin görüşleri dikkate alınır.	2,72
		2,94

NO	ÖĞRETMEN SORULARI	ORTALAM A
01-	Okulun misyonu ve vizyonunu tam olarak anlıyorum.	3,77
02-	Okulda eğitim ve yönetim kalitesi sürekli olarak gelişiyor.	2,83
03-	Okul temiz ve hijyeniktir.	2,50
04-	Okul, öğrencilerin ve personelin güvenliğini sağlamak için uygun güvenlik alır.	2,77
05-	Okul, yeni kabul edilen öğrencilere uygun desteği sağlar.	3,47
06-	Okulumuz mesleki yeterliliğimi geliştirmek için eğitim fırsatları sunuyor.	3,17
07-	Okul yönetimimiz öğretmenleri etkin bir şekilde yönlendirir.	3,70
08-	Okulumuz, öğrencilerin öğrenme ilgisini uyandıracak bir öğrenme ortamı oluşturmuştur.	3,22
09-	Etkili bir öğretmen olmak için ihtiyaç duyduğum kaynaklara erişimim var.	3,57
10-	Bana sunulan kaynakları kullanmak için gerekli eğitime sahibim.	4,33
11-	Okulumuzun, farklı ihtiyaçları olan öğrencileri desteklemek için etkin bir politikası vardır.	3,57
12-	Okulumuz müfredat uygulamasını etkin bir şekilde izler.	4,07
13-	Okulumuz, velilere uygun etkinlikler düzenlemektedir.	3,13
14-	Diğer öğretmenlerle iş birliği yaparım.	4,40
15-	Okul personeli arasında dostane bir ilişki sürdürülür.	4,07
16-	Takım ruhumuz ve moralimiz yüksek.	3,69
17-	Okulumuza aidiyet hissediyorum.	3,93
		3,54

NO	VELİ SORULARI	ORTALAMA
01-	Okulun misyonu ve vizyonunu tam olarak anlıyorum.	3,00
02-	Okulda eğitim ve yönetim kalitesi sürekli olarak gelişiyor.	2,67
03-	Okul temiz ve hijyeniktir.	2,37
04-	Okul, öğrencilerin ve personelin güvenliğini sağlamak için uygun güvenlik önlemleri alır.	2,58
05-	Okul, yeni kabul edilen öğrencilere uygun desteği sağlar.	3,14
06-	Okul, çocuğumun okumaya olan ilgisini geliştirmesine yardımcı olabilir.	3,07
07-	Okul çocuğumun öğrenme ilgisini güçlendiriyor.	3,12
08-	Okul çocuğumun ahlaki gelişimini teşvik edebilir.	3,21
09-	Okulda kullanılan değerlendirme yönt. çocuğumun geliş. tüm yönleriyle anlamama yardımcı oluyor.	2,95
10-	Okul, çocuğumun öğrenme performansı ve gelişimi hakkında beni iyi bilgilendiriyor.	3,00

11-	Okul çocuğuma duygusal rahatsızlık ve öğrenme güçlükleri ile karşı. yeterli desteği ve rehberlik sağlar.	2,74
12-	Öğretmenlerin benimle iletişim kurma yöntemlerinden memnunum.	3,37
13-	Herhangi bir problem durumunda müdür endişelerime cevap veriyor.	3,17
14-	Okulda, velilerin ihtiyaçlarına uygun eğitim faaliyetleri düzenlenir.	2,72
15-	Okul, çocukların gelişimini desteklemek için velilerle iyi bir ilişki kurar.	3,12
16-	Okul, aktif veli katılımını teşvik eder.	2,88
17-	Okulun veli etkinliklerine aktif olarak katılıyorum.	2,60
18-	Bir veli olarak okula aidiyet hissediyorum.	2,83
19-	Çocuğumun ev ödevlerini tamamlamasını sağlarım.	3,47
20-	Çocuğumu okumaya teşvik ederim.	3,91
21-	Çocuğumun her gün okula gitmesini sağlarım.	3,74
22-	Çocuğumun eğitiminde aktif bir ortağım.	3,67
		3,06

Anket sonuçlarına göre gelişime birinci derecede açık alanlar

RENKLİ olarak belirtilmiştir. Gelişime ikinci derecede açık alanlar

renksiz olup grup ortalamasının üstündedir.

SIRA	MTAL ÖĞRENCİLERİ İÇİN MADDELER	Kesinlikle Katılıyorum	Katılıyorum	Kararsızım	Kesinlikle Katılmıyorum	Katılmıyorum
		1	2	3	4	5
01-	Okulda kendimi güvende hissediyorum.	( )	( )	( )	( )	( )
02-	Okul temiz ve hijyeniktir.	( )	( )	( )	( )	( )
03-	Okulun fiziki koşullarını yeterlidir.	( )	( )	( )	( )	( )
04-	Okul, yeni kabul edilen öğrencilere uygun desteği sağlar.	( )	( )	( )	( )	( )
05-	Farklı kültürlerden gelen öğrencilerin bu okulda memnuniyetle karşılanacağını düşünüyorum.	( )	( )	( )	( )	( )
06-	Öğretmenlerime ihtiyaç duyduğumda kolaylıkla görüşebilirim.	( )	( )	( )	( )	( )

07-	Okul müdürüne ihtiyaç duyduğumda kolaylıkla görüşebilirim.	()	()	()	()	()
08-	Okul rehberlik servisinden ihtiyaçlarım doğrultusunda faydalanabiliyorum.	()	()	()	()	()
09-	Okul meslek seçimim konusunda hedefler belirlememde ve bu hedeflere ulaşmamda yeterli rehberlik ediyor.	()	()	()	()	()
10-	Mesleki gelişimimle ilgili yapılan etkinlikleri (seminer, okul dışı faaliyetler..) yeterli buluyorum.	()	()	()	()	()
11-	Okulumda mesleki eğitimimi destekleyici fiziki donanım ve alt yapının yeterli olduğunu düşünüyorum.	()	()	()	()	()
12-	Staj imkânlarından en verimli şekilde faydalanmamız için gerekli rehberlik ve yerleştirmenin doğru yapıldığını düşünüyorum.	()	()	()	()	()
13-	Okulumda yer almam için birçok fırsat var.	()	()	()	()	()
14-	Okul bana yeterli ders dışı etkinlik olanakları sunuyor.	()	()	()	()	()
15-	Okul kulüpleri amacına uygun şekilde gelişimime katkı sağlıyor.	()	()	()	()	()
16-	Öğretmenlerim sınıfta adil kurallara sahipler ve tarafsızlar.	()	()	()	()	()
17-	Öğretmenlerim beni daha iyi performans göstermem için teşvik ediyor.	()	()	()	()	()
18-	Öğretmenlerim derslerin işlenişinde farklı ve ilgi çekici yöntemlerle kullanır.	()	()	()	()	()
19-	Okul kantininde yeterli ve sağlıklı yiyecekler var.	()	()	()	()	()
20-	DYK'leri yeterli buluyorum.	()	()	()	()	()
21-	Sınav ve ödevlerin beni değerlendirmek için adil ve yeterli olduğunu düşünüyorum.	()	()	()	()	()
22-	Okulda düzenlenen sanatsal ve kültürel faaliyetler yeterlidir.	()	()	()	()	()
23-	Okulda öğrencilerin görüşleri dikkate alınır.	()	()	()	()	()

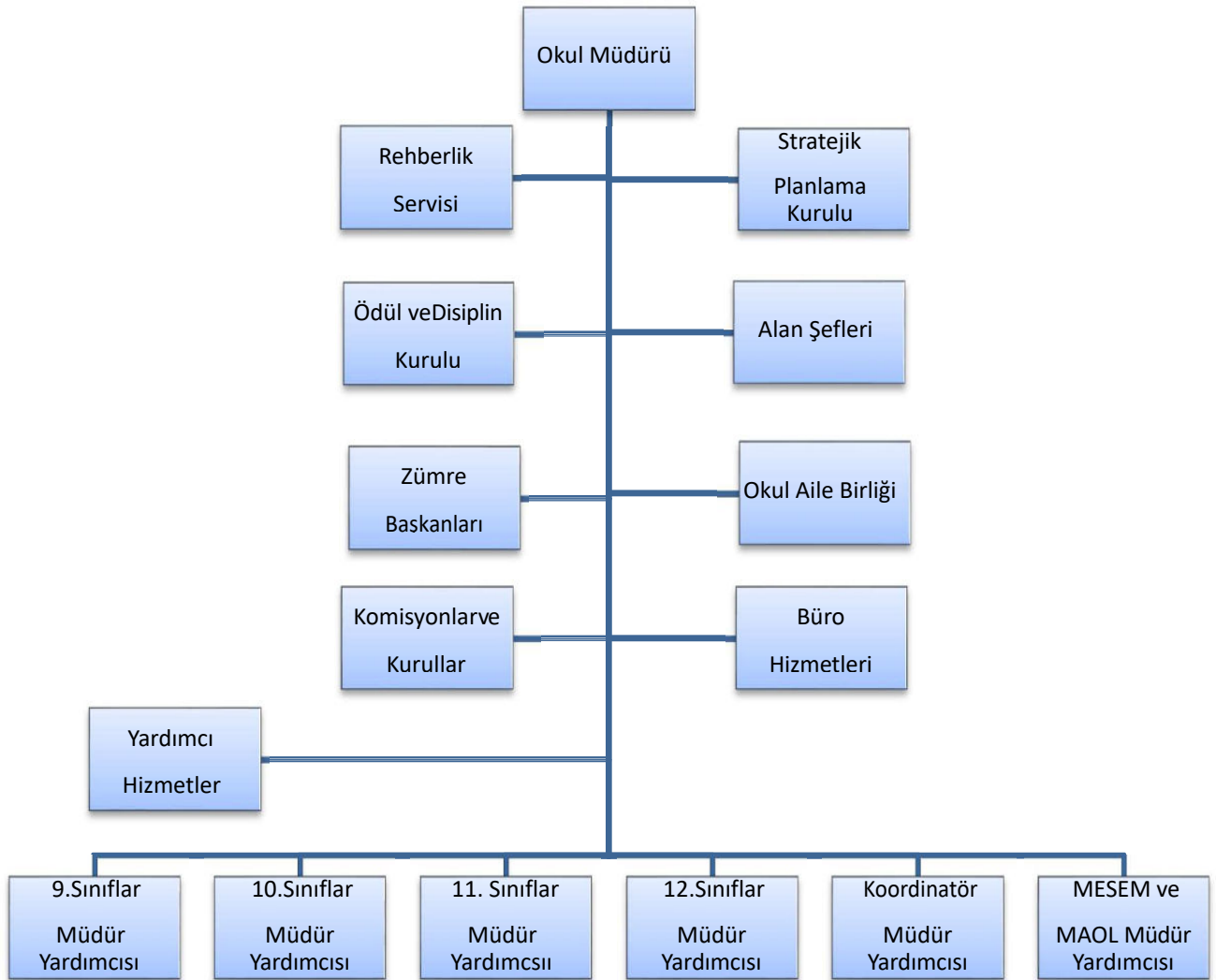


SIRA	ÖĞRETMENLERİÇİN MADDELER	Kesinlikle Katılıyorum	Katılıyorum	Kararsızım	Kesinlikle Katılmıyorum	Katılmıyorum
		1	2	3	4	5
01-	Okulun misyonu ve vizyonunu tam olarak anlıyorum.	( )	( )	( )	( )	( )
02-	Okulda eğitim ve yönetim kalitesi sürekli olarak gelişiyor.	( )	( )	( )	( )	( )
03-	Okul temiz ve hijyeniktir.	( )	( )	( )	( )	( )
04-	Okul, öğrencilerin ve personelin güvenliğini sağlamak için uygun güvenlik önlemleri alır.	( )	( )	( )	( )	( )
05-	Okul, yeni kabul edilen öğrencilere uygun desteği sağlar.	( )	( )	( )	( )	( )
06-	Okulumuz mesleki yeterliliğimi geliştirmek için eğitim fırsatları sunuyor.	( )	( )	( )	( )	( )
07-	Okul yönetimimiz öğretmenleri etkin bir şekilde yönlendirir.	( )	( )	( )	( )	( )
08-	Okulumuz, öğrencilerin öğrenme ilgisini uyandıracak bir öğrenme ortamı oluşturmuştur.	( )	( )	( )	( )	( )
09-	Etkili bir öğretmen olmak için ihtiyaç duyduğum kaynaklara erişimim var.	( )	( )	( )	( )	( )
10-	Bana sunulan kaynakları kullanmak için gerekli eğitime sahibim.	( )	( )	( )	( )	( )
11-	Okulumuzun, farklı ihtiyaçları olan öğrencileri desteklemek için etkin bir politikası vardır.	( )	( )	( )	( )	( )
12-	Okulumuz müfredat uygulamasını etkin bir şekilde izler.	( )	( )	( )	( )	( )
13-	Okulumuz, velilere uygun etkinlikler düzenlemektedir.	( )	( )	( )	( )	( )
14-	Diğer öğretmenlerle iş birliği yaparım.	( )	( )	( )	( )	( )
15-	Okul personeli arasında dostane bir ilişki sürdürülür.	( )	( )	( )	( )	( )
16-	Takım ruhumuz ve moralimiz yüksek.	( )	( )	( )	( )	( )
17-	Okulumuza aidiyet hissediyorum.	( )	( )	( )	( )	( )

SIRA	VELİLERİÇİN MADDELER	Kesinlikle Katılıyorum	Katılıyorum	Kararsızım	Kesinlikle Katılmıyorum	Katılmıyorum
		1	2	3	4	5
01-	Okulun misyonu ve vizyonunu tam olarak anlıyorum.	<input type="radio"/>	<input type="radio"/>	<input type="radio"/>	<input type="radio"/>	<input type="radio"/>
02-	Okulda eğitim ve yönetim kalitesi sürekli olarak geliyor.	<input type="radio"/>	<input type="radio"/>	<input type="radio"/>	<input type="radio"/>	<input type="radio"/>
03-	Okul temiz ve hijyeniktir.	<input type="radio"/>	<input type="radio"/>	<input type="radio"/>	<input type="radio"/>	<input type="radio"/>
04-	Okul, öğrencilerin ve personelin güvenliğini sağlamak için uygun güvenlik önlemleri alır.	<input type="radio"/>	<input type="radio"/>	<input type="radio"/>	<input type="radio"/>	<input type="radio"/>
05-	Okul, yeni kabul edilen öğrencilere uygun desteği sağlar.	<input type="radio"/>	<input type="radio"/>	<input type="radio"/>	<input type="radio"/>	<input type="radio"/>
06-	Okul, çocuğumun okumaya olan ilgisini geliştirmesine yardımcı olabilir.	<input type="radio"/>	<input type="radio"/>	<input type="radio"/>	<input type="radio"/>	<input type="radio"/>
07-	Okul çocuğumun öğrenme ilgisini güçlendiriyor.	<input type="radio"/>	<input type="radio"/>	<input type="radio"/>	<input type="radio"/>	<input type="radio"/>
08-	Okul çocuğumun ahlaki gelişimini teşvik edebilir.	<input type="radio"/>	<input type="radio"/>	<input type="radio"/>	<input type="radio"/>	<input type="radio"/>
09-	Okulda kullanılan değerlendirme yöntemleri çocuğumun gelişimini tüm yönleriyle anlamama yardımcı oluyor.	<input type="radio"/>	<input type="radio"/>	<input type="radio"/>	<input type="radio"/>	<input type="radio"/>
10-	Okul, çocuğumun öğrenme performansı ve gelişimi hakkında beni iyi bilgilendiriyor.	<input type="radio"/>	<input type="radio"/>	<input type="radio"/>	<input type="radio"/>	<input type="radio"/>
11-	Okul çocuğuma duygusal rahatsızlık ve öğrenme güçlükleri ile karşılaştığında yeterli desteği ve rehberlik sağlar.	<input type="radio"/>	<input type="radio"/>	<input type="radio"/>	<input type="radio"/>	<input type="radio"/>
12-	Öğretmenlerin benimle iletişim kurma yöntemlerinden memnunum.	<input type="radio"/>	<input type="radio"/>	<input type="radio"/>	<input type="radio"/>	<input type="radio"/>
13-	Herhangi bir problem durumunda müdür endişelerime cevap veriyor.	<input type="radio"/>	<input type="radio"/>	<input type="radio"/>	<input type="radio"/>	<input type="radio"/>
14-	Okulda, velilerin ihtiyaçlarına uygun eğitim faaliyetleri düzenlenir.	<input type="radio"/>	<input type="radio"/>	<input type="radio"/>	<input type="radio"/>	<input type="radio"/>
15-	Okul, çocukların gelişimini desteklemek için velilerle iyi bir ilişki kurar.	<input type="radio"/>	<input type="radio"/>	<input type="radio"/>	<input type="radio"/>	<input type="radio"/>
16-	Okul, aktif veli katılımını teşvik eder.	<input type="radio"/>	<input type="radio"/>	<input type="radio"/>	<input type="radio"/>	<input type="radio"/>
17-	Okulun veli etkinliklerine aktif olarak katılırım.	<input type="radio"/>	<input type="radio"/>	<input type="radio"/>	<input type="radio"/>	<input type="radio"/>

18-	Bir veli olarak okula aidiyet hissediyorum.	<input type="radio"/>	<input type="radio"/>	<input type="radio"/>	<input type="radio"/>	<input type="radio"/>
19-	Çocuğumun ev ödevlerini tamamlamasını sağlarım.	<input type="radio"/>	<input type="radio"/>	<input type="radio"/>	<input type="radio"/>	<input type="radio"/>
20-	Çocuğumu okumaya teşvik ederim.	<input type="radio"/>	<input type="radio"/>	<input type="radio"/>	<input type="radio"/>	<input type="radio"/>
21-	Çocuğumun her gün okula gitmesini sağlarım.	<input type="radio"/>	<input type="radio"/>	<input type="radio"/>	<input type="radio"/>	<input type="radio"/>
22-	Çocuğumun eğitiminde aktif bir ortağım.	<input type="radio"/>	<input type="radio"/>	<input type="radio"/>	<input type="radio"/>	<input type="radio"/>

## 2.6. Okul/Kurum İçi Analiz



Kuruluş içi analiz; insan kaynaklarının yetkinlik düzeyi, kurum kültürü, teknoloji ve bilişim altyapısı, fiziki ve mali kaynaklara ilişkin analizlerin yapılarak okul/kurumun mevcut kapasitesinin değerlendirilmesidir. Ayrıca, bu bölümde okul/kurumun teşkilat şemasına da yer verilir.

Etkili bir okul/kurum içi analiz süreci; okul/kurumun kaynaklarını, varlıklarını, özelliklerini, yeterliliklerini, yeteneklerini, fırsat alanlarını ve başarısızlıklarını belirlemek için okul/kurumun içinde etkileşime giren tüm bileşenlerinin değerlendirildiği bir süreçtir. Okul/kurum içi analiz sürecinde yararlanılabilecek farklı araçlar vardır. Her bir aracın analiz sürecinin bir dışlisi olarak sunacağı katkı değerlidir. Örneğin, insan kaynakları verileri eğitim planlaması ya da iş değerlendirmeleri gibi alanlarda yapılacak analizlere katkı sağlayacaktır. Ne kadar fazla araçtan faydalanılırsa okul/kurumun durumuna dair o kadar net bir tablo çizilmiş olacaktır. Okul/kurumların okul/kurum içi analiz sürecinde kullanabilecekleri araçlar, içerikleri ve nasıl erişim sağlayabileceklerine dair bilgiler Tablo 4’te verilmiştir.

**Tablo 4.Okul/Kurum İçi Analiz İçerik Tablosu**

<b>Okul/Kurum İçi</b>	<b>Analiz İçerik Tablosu</b>
Öğrenci sayıları	Sınıf kademeleri, meslek alan dalları, kaynaştırma öğrencileri, yabancı uyruklu öğrenciler gibi demografik özelliklere dair detaylı sınıflandırmaları, e-Okul kayıtları.
Akademik başarı verileri	e-Okul kayıtları.
Sosyal-kültürel-bilimsel ve sportif başarı verileri	Belirtilen alanlarda yarışma ödülleri ya da lisansları olan öğrencilere dairsayısal veriler.
Öğrenme stilleri envanteri	Okul rehberlik servisi tarafından uygulanan.
Devam-devamsızlık verileri	e-Okul kayıtları kullanılarak, Aynı zamanda okul rehberlik servisi tarafından devamsızlık nedenleri anketi uygulanarak detaylı bir analiz gerçekleştirilmiştir.
Okul disiplinini etkileyen faktörleranketi	Okul rehberlik servisi tarafından uygulanan.
İnsan kaynakları verileri	İdareci, öğretmen ve destek personeline dair sayısal veriler, lisans ya da yüksek lisans programlarından mezuniyet durumlarını.
Öğretmenlerin hizmet içi eğitime katılmaoranları	MEBBİS verileri kullanılarak erişim sağlandı.
Öğrenme ortamı verileri	Okulun fiziki yapısına (ana ve ek binalar, kapalı spor salonu vb.) ve öğrenme ortamlarına (sınıf sayısı, laboratuvar ve kütüphane vb.) dair verileri içermektedir.
Okul/kurum ortamını değerlendirme anketi	Okul rehberlik servisi tarafından uygulanan.

**OKULUMUZ SINIF VE ÖĞRENCİ SAYILARI**

SINIFI	Kız	Erkek	Kaynaştırma Öğrencileri	Toplam
9/A	8	20	2	30
9/B	1	28	1	30
9/C	0	30	0	30
9/D	0	30	0	30
9/E	10	18	0	28
9/F	2	28	0	30
9/H	0	30	0	30
9/K	0	30	1	31
9/L	0	28	1	29
T9/A	2	27	0	29
10/A	7	24	3	34
10/B	1	3 1	1	33
10/C	1	33	0	34
10/D	11	17	0	28
10/F	5	20	0	25
10/H	0	25	2	27
10/K	0	23	1	24
T10/A	1	29	0	30
11/A	2	25	1	28
11/B	0	21	1	22
11/C	0	25	0	25
11/D	5	5	0	10
11/F	2	15	0	17
11/G	1	25	3	29
11/H	0	23	2	25
11/K	1	26	0	27
T11/A	2	25	0	27
12/A	3	26	0	29

12/B	2	31	0	33
12/C	0	25	1	26
12/D	5	14	1	20
12/F	1	19	0	20
12/G	8	16	0	24
12/H	1	34	0	35
12/K	0	32	1	33
12/M	2	25	0	27
ATP12A	1	13	0	14

#### ENGELLİ ÖĞRENCİLER

Okulumuzda engelli öğrenci yoktur. Ama gerekli önlemler alınmıştır.

#### OKULUN DIŞ ÇEVRE

MEB, Belediye, AB, TÜBİTAK tarafından düzenlenen faaliyet ve projelere katılım sağlanmıştır.

#### OKUL/KURUM ULAŞIM;

Okulumuz merkezi bir okul olduğu için okula gelme veya gitme konusunda sorun yaşanmamaktadır.

#### FİZİKİ MEKANLAR

Okul Bölümleri		Özel Alanlar	Var	Yok
Okul Kat Sayısı	3	Çok Amaçlı Salon	X	
Derslik Sayısı	44	Çok Amaçlı Saha	X	
Derslik Alanları (m2)	2106	Kütüphane	X	
Kullanılan Derslik Sayısı	44	Fen Laboratuvarı	X	
Şube Sayısı	44	Bilgisayar Laboratuvarı	X	
İdari Odaların Alanı (m2)	351	İş Atölyesi	X	
Öğretmenler Odası (m2)	57	Beceri Atölyesi		X
Okul Oturma Alanı (m2)	6200	Pansiyon		X
Okul Bahçesi (Açık Alan)(m2)	10711			
Okul Kapalı Alan (m2)	8450			
Sanatsal, bilimsel ve sportif amaçlı toplam alan (m <sup>2</sup> )	300			
Kantin (m2)	185			
Tuvalet Sayısı	9			

## KANTİN VE YEMEKHANE

Okulumuzda kantin ve yemekhane bulunmaktadır. Öğrencilerin dışarı gitmesine gerek kalmamaktadır. Kantin ilçe milli eğitim müdürlüğü tarafından kiraya verilmektedir. Okulumuza aylık kira getirisi vardır.

## SİVİL SAVUNMA ÇALIŞMALARI

Yangın tertibatı	Okulumuzda bulunmaktadır
Yangın tüpü	Her koridorda her bir laborauvarda bulunmaktadır.
İkaz alarm zili	Her koridorda bulunmaktadır
Elektrik tertibatının kontrolü	Okulumuzda bulunmaktadır
Sivil savunma tatbikatı	Okulumuza her yıl tatbikat yapılmaktadır.

Unvan	Erkek	Kadın	Toplam
Okul Müdürü ve Müdür Yardımcısı	7	1	8
Sınıf Öğretmeni	0	0	0
Branş Öğretmeni	51	27	78
Rehber Öğretmen	0	2	2
İdari Personel	5	0	4
Yardımcı Personel	1	2	3
Güvenlik Personeli	0	1	1
<b>Toplam Çalışan Sayıları</b>	<b>64</b>	<b>33</b>	<b>97</b>

## 2.7.2. İnsan Kaynakları

Okul/kurumun hedefleriyle uyumlu, kurumsal ve bireysel performans için kritik olan bilgi, beceri ve tutumların tümünü kapsamalıdır. Personele ilişkin nicel veriler ile personelin sahip olduğu niteliklerin analizi yapılmalıdır.

Okul/kurumda çalışanlar ve görevleri belirlenir. Ayrıca;

- Kurumun sahip olduğu toplam norm kadro sayısı,
- Çalışan toplam personel sayısı,
- İhtiyaç duyulan branşlar ve ihtiyaç sayısı,
- Buna bağlı olarak yapılan istihdam sayısı,
- Personelin nasıl atandığı,
- Varsa geçici personelin alındığı kaynağı,
- Kadrosu olmayıp da sözleşmeli çalıştırılan personelin sayısı,
- Eğitim düzeyi, gönüllü olarak aldığı diğer görevler,
- Okul/kuruma son -en az- iki yılda gelen giden personel sayısı mümkün ise neden okul/kurumdan tayin istedikleri,
- Ortalama okulda çalışma yılı,
- Ortalama hizmet içi eğitim saati,
- Çalışana verilen ödül ve ceza sayısı gibi hususlar tablo hâlinde düzenlenebilir.
- Okul/kurumda çalışan yönetici, öğretmen, diğer personelin görevlerinin neler olduğu belirlenmelidir

Tablo 5. Çalışanların Görev Dağılımı

Çalışanın Unvanı	Görevleri
Okul /Kurum Müdürü	Okulu temsil etmek, toplantılara başkanlık etmek
Müdür Yardımcısı	Sorumluluğundaki sınıfların yönetimi ve ek görev alanları
Atölye ve Bölüm Şefleri	Alan laboratuvarlarının çalışır durumda bulundurmak
Öğretmenler	Ders görevlerini ve verilen görevleri yapmak
Yönetim İşleri ve Büro Memuru	Büro işlerini yapmak
Yardımcı Hizmetler Personeli	Okulun fiziki ortamını eğitim öğretime hazır tutmak



**Tablo 6. İdari Personelin Hizmet Süresine İlişkin Bilgiler**

Hizmet Süreleri	2024 Yıl İtibarıyla	
	Kişi Sayısı	%
1-4 Yıl	0	0
5-6 Yıl	0	0
7-10 Yıl	2	%2,35
10 Yıl ve Üzeri	86	%97,65

**Tablo 7. Okul/Kurumda Oluşan Yönetici Sirkülasyonu Oranı**

	Yıl İçerisinde Okul/Kurumdan Ayrılan Yönetici Sayısı			Yıl İçerisinde Okul/Kurumda Göreve Başlayan Yönetici Sayısı		
	2021	2022	2023	2021	2022	2023
<b>TOPLAM</b>	1	0	1	0	0	0

**Tablo 8. İdari Personelin Katıldığı Hizmet İçi Programları (Son 3 Yıl)**

Adı ve Soyadı	Görevi	Katıldığı Çalışmanın Adı	Katıldığı Yıl
Hasan YILDIZ	Okul Müdürü	Çalışanların Temel İş Sağlığı ve Güvenliği Eğitimi Kursu	2021
		Baş öğretmenlik Eğitim Programı Semineri	2021
		İlk Yardım Eğitimi Kursu	2021
		Sınıf Yönetimi Kursu	2022
Uğur ÜNAL	Müdür Yardımcısı	Afet ve Acil Durum Temel Kavramlar Semineri	2023
		Çalışanların Temel İş Sağlığı ve Güvenliği Eğitimi Kursu	2021
		Baş öğretmenlik Eğitim Programı Semineri	2021
		İlk Yardım Eğitimi Kursu	2021
Fahri ÖZASLAN	Müdür Yardımcısı	Sınıf Yönetimi kursu	2022
		Afet ve Acil Durum Temel Kavramlar Semineri	2023
		Çalışanların Temel İş Sağlığı ve Güvenliği Eğitimi Kursu	2021
		Uzman öğretmenlik Eğitim Programı Semineri	2021
Mahmut ÖNER	Müdür Yardımcısı	İlk Yardım Eğitimi Kursu	2021
		Sınıf Yönetimi Kursu	2022
		Afet ve Acil Durum Temel Kavramlar Semineri	2023
		Çalışanların Temel İş Sağlığı ve Güvenliği Eğitimi Kursu	2021
Levent CENGİZ	Müdür Yardımcısı	Uzman öğretmenlik Eğitim Programı Semineri	2021
		İlk Yardım Eğitimi Kursu	2021
		Sınıf Yönetimi Kursu	2022
		Afet ve Acil Durum Temel Kavramlar Semineri	2023
Dudu YILDIZGÖRER	Müdür Yardımcısı	Çalışanların Temel İş Sağlığı ve Güvenliği Eğitimi Kursu	2021
		Uzman öğretmenlik Eğitim Programı Semineri	2021
		İlk Yardım Eğitimi Kursu	2021
		Sınıf Yönetimi Kursu	2022
		Afet ve Acil Durum Temel Kavramlar Semineri	2023

**Tablo 9. Öğretmen Sayıları, Yaş ve Hizmet Süreleri (2024 Yılı İtibarıyla)**

No	Branşı	Erkek	Kadın	Toplam	Normu	İhtiyaç/Fazla	Ücretli	Görevlendirme
1	Rehberlik	0	2	2	3	- 1		
2	Türk Dili ve Edebiyatı	3	7	10	10		1	
3	Matematik	2	4	6	7	-1		1
4	Fizik	1	0	1	2	-1		1
5	Biyoloji	0	2	2	2			
6	Kimya	0	2	2	2			
7	İngilizce	0	4	4	4			1
8	Tarih	1	2	3	3			
9	Coğrafya	0	0	2	2	-2		2
10	Felsefe	1	1	2	2			
11	Beden Eğitimi	3	1	4	4			1
12	Resim	0	0	0	0			
13	Müzik	0	1	1	1			
14	Din Kültürü AB	0	4	4	5	-5	4	
15	End.Otos. Tek. Alanı	4	0	4	5	-1		
16	Bilişim Tek. Alanı	8	1	9	9			
17	Elek.Elektronik Alanı	11	2	13	13	-1		1
18	İnşaat Tek. Alanı	1	3	4	3			1
19	Motorlu Araçlar Tek. Alanı	8	0	8	17	-9		
20	Makine ve Tasarım Tek. Alanı	7	0	7	7			1
21	İDARE	6	1	7	8	-1		
TOPLAM		56	37	95	109	-22	5	9

**Öğretmenlerin Yaş İtibarı ile Dağılımı:**

Yaş Düzeyleri	2024 Yılı İtibarı İle	
	Kişi Sayısı	%
20-30	1	1
30-40	5	8
40-50	28	28
50+...	58	58
İdareciler ile toplam	100	100

**Öğretmenlerin Hizmet Süreleri (Yıl İtibarıyla)**

Hizmet Süreleri	Branşı	Kadın	Erkek	Hizmet Yılı	Toplam
1-3 Yıl	0				0
4-6 Yıl	0				0
7-10 Yıl	3	1	2	9/10	3
11-15 Yıl	8	3	5	12/13	8
16-20	2	1	1	19/20	2
20 ve üzeri	79	25	50		75

**Tablo 12. Kurumdaki Mevcut Hizmetli/ Memur Sayısı**

Sıra No	Görevi	Erkek	Kadın	Eğitim Durumu	Hizmet Yılı	Toplam
1	Memur	1	0	Yüksekokul	19	1
2	Şoför	1	0	Teknik Lise	31	1
3	Teknisyen	3	0	Yüksekokul/Lisans/Lise	11/11/37	3

**Tablo 13. Çalışanların Görev Dağılımı**

Çalışanın Ünvanı	Görevleri
Okul /Kurum Müdürü	Okul yönetimi
Müdür Baş Yardımcısı	<b>Personel işleri</b>
Müdür Yardımcısı	Sınıf yönetimi ve ek görev alanları
Atölye ve Bölüm Şefleri	Alan laboratuvarlarının çalışır durumda bulundurmak
Öğretmenler	Ders görevlerini ve verilen görevleri yapmak
Yönetim İşleri ve Büro Memuru	Büro işlerini yapmak

Yardımcı Hizmetler Personeli	Okulun fiziki ortamını eğitim öğretime hazır tutmak
------------------------------	---

**Tablo 14. Okul/kurum Rehberlik Hizmetleri**

Mevcut Kapasite				Mevcut Kapasite Kullanımı ve Performans					
Psikolojik Danışman Norm Sayısı	Görev Yapan Psikolojik Danışman Sayısı	İhtiyaç Duyulan Psikolojik Danışman Sayısı	Görüşme Odası Sayısı	Danışmanlık Hizmeti Alan			Rehberlik Hizmetleri İle İlgili Düzenlenen Eğitim/Paylaşım Toplantısı vb. Faaliyet Sayısı		
				Öğrenci Sayısı	Öğretmen Sayısı	Veli Sayısı	Öğretmenlere Yönelik	Öğrencilere Yönelik	Velilere Yönelik
3	2	1	3	1394	88	1394	5	10	5

### 2.7.3. Teknolojik Düzey

Okul/kurumun teknolojik altyapısı ve teknolojiyi kullanabilme düzeyi belirlenir. Okul/kurumlarda derslerde ve ders dışı etkinliklerde kullanılmakta olan araç gereçlerin sayısı ve ihtiyaç durumu belirlenmelidir. Bu aşamada okul/kurumda hangi işlemlerin elektronik ortamda yapıldığı, gelecekte hangi iş ve işlemlerin elektronik ortamda yapılmasının düşünüldüğü de belirtilmelidir.

**Tablo 15. Teknolojik Araç-Gereç Durumu**

Araç-Gereçler	2021	2022	2023	İhtiyaç
Akıllı Tahta Sayısı	44	44	44	3
Masaüstü Bilgisayar Sayısı	247	247	247	260
Taşınabilir Bilgisayar Sayısı	4	4	4	3
TV Sayısı	17	17	17	3
Projeksiyon Sayısı	18	18	18	18
Yazıcı Sayısı	23	23	23	4
Fotokopi Makinası Sayısı	3	3	3	5

**Tablo 16**

Fiziki Mekân	Var	Yok	Adedi	İhtiyaç	Açıklama
Öğretmen Çalışma Odası	Var		3	1	
Ekipman Odası	var		1	1	
Kütüphane	var		1	-	
Rehberlik Servisi	var		3	-	
Resim Odası	var		1	-	
Müzik Odası	var		1	-	
Çok Amaçlı Salon	var		1	1	
Spor Salonu	var		2	1	

#### 2.7.4. Mali Kaynaklar

Kurumun mali kaynakları, bütçe büyüklüğü, döner sermaye, okul-aile birliği gelirleri, kantin vb. gelirler ve harcama kalemleri ortaya konulur. Bütçe işlemlerinin kim tarafından yürütüldüğü belirtilir. Enflasyon oranı da dikkate alınarak plan dönemi boyunca gerçekleşecek kaynak artışı tahmini olarak belirlenir.

**Tablo 17. Kaynak Tablosu**

Kaynaklar	2024	2025	2026	2027	2028
Genel Bütçe	2512649,3	4020238,88	5628334,432	7316834,762	7316834,762
Okul Aile Birliği	1021,970	1326,970	1723,970	2233,970	2910,970
Özel İdare					
Kira Gelirleri	205000	266000	345000	448000	558000
Döner Sermaye					
Dış Kaynak/Projeler					
Diğer					
TOPLAM	2718671,27	4287565,85	5975058,402	7767068,732	7877745,732

Okul/kurum bütçesinde giderler aşağıdaki başlıklar altında toplanabilir. Harcama

türleri okul/kurumların özelliklerine göre çeşitlilik gösterebilir.

**Tablo 18. Harcama Kalemler**

Harcama Kalemi	Çeşitleri
Personel	1 Güvenlik ve 1 Hizmetli
Onarım	Okul binası ve tesisatlarıyla ilgili her türlü Küçük onarım, makine, bilgisayar, yazıcı vb. bakım giderleri
Sosyal-sportif faaliyetler	Etkinlikler ile ilgili giderler
Temizlik	Temizlik malzemeleri alımı
İletişim	Telefon, faks, internet, posta, mesaj giderleri
Kırtasiye	Her türlü kırtasiye ve sarf malzemesi giderleri

**Tablo 19. Gelir-Gider Tablosu**

YILLAR	2021		2022		2023	
HARCAMA KALEMLERİ	GELİR	GİDER	GELİR	GİDER	GELİR	GİDER
Temizlik		200000		300000		400000
Küçük Onarım		100000		100000		100000
Bilgisayar Harcamaları		300000		750000		1000000
Büro Makinaları Harcamaları		25000		75.000		100.000
Telefon	181234,59	3.000	895975,81	4.000	1478029,91	5.000
Sosyal Faaliyetler		50.000		75.000		100.000
Kırtasiye		50.000		75.000		100.000
GENEL		728000		1379000		1805000

### 2.7.5. İstatistik Veriler

Okul/kurumla ilgili her türlü sayısal veriler geriye dönük olarak (en az 3 yıllık) verilir.

İstatistik veriler kapsamında incelenecek hususlar;

Öğrenci Durumu (Örgün + MESEM + MAOL)				
YIL	2021-2022	2022-2023	2023-2024	Açıklama
Toplam öğrenci sayısı	1500	1450	1394	
Ortalama Sınıf Mevcudu	30	30	30	
Mevcudu 30'dan fazla sınıf sayısı	21	17	7	
Mevcudu 20'den az olan sınıf sayısı	5	3	2	
Kaynaştırma Öğrenci Sayısı	52	43	36	

Öğrenci Kursları				
YIL	2021-2022	2022-2023	2023-2024	Açıklama
Kurs Açılan Ders Sayısı	3	2	0	
Katılan Öğrenci Sayısı	30	20	0	
Görev Alan Öğretmen Sayısı	3	2	1	Başka kurum
Akademik Başarıya Katkısı %				Ölçülemedi

<b>Akademik Başarı</b>				
YIL	2021-2022	2022-2023	2023-2024	Açıklama
Ulusal Düzeyde Başarılı Öğrenci Sayısı / %	0/0	0/0	0/0	
II Başarı Sırası % Dilimi Sınavlı Bölüm	15,34	14,61	17,35	Sınavlı bölüm
Sınıfını Doğrudan Geçen Öğrenci Sayısı / %	951/%100	737/%91	0	
Sınıf Tekrarı Yapan Öğrenci Sayısı / %	152/0	54/%9	32	*2022 Pandemi

<b>Sosyal, Kültürel ve Bilimsel Faaliyetler</b>				
YIL	2021-2022	2022-2023	2023-2024	Açıklama
Bayram ve Anma Günü Kutlamaları Sayısı	36	36	36	
Kermes ve Veda Günü Sayısı	0	0	2	
Katılan Öğrenci Sayısı / %	951/%100	809/%100	741/ %100	
Katılan Öğretmen Sayısı / %	82/%100	78/%100	72 / %100	
Katılan Veli Sayısı / %	120/%12	250/%30	200/%27	
Gezi ve Sergi Sayısı	0	0	1	
Görev Alan Öğretmen Sayısı / %	0	0	2 /%3	
Katılan Öğrenci Sayısı / %	0	0	30/%4	
Katılan Veli Sayısı / %	0	0	0	
Bilimsel Araştırma Sayısı	0	0	0	
Yayınlanan Bilimsel Kitap, Makale vb.	0	0	0	

<b>Spor Faaliyetleri</b>				
YIL	2021-2022	2022-2023	2023-2024	Açıklama
Voleybol Lisanlı Öğrenci Sayısı	16	16	20	
Voleybol Kazanılan Başarı Sayısı (1.2.3.)	0	0	0	IL, TR, EU
Basketbol Lisanlı Öğrenci Sayısı	10	10	18	
Basketbol Kazanılan Başarı Sayısı (1.2.3.)	0	0	0	IL, TR, EU
Futsal Lisanlı Öğrenci Sayısı	10	10	20	
Futsal Kazanılan Başarı Sayısı (1.2.3.)	2	1	0	IL, TR, EU
Güreş Lisanlı Öğrenci Sayısı	1	2	2	
Güreş Kazanılan Başarı Sayısı (1.2.3.)	2	2	0	IL, TR, EU
Atletizm Lisanlı Öğrenci Sayısı	4	4	18	
Atletizm Kazanılan Başarı Sayısı (1.2.3.)	2	2	2	IL, TR, EU
Antrenör Sayısı	2	2	4	
Mezuniyet Sonrası Spora Devam	10	15	18	

Eden Sayısı				
-------------	--	--	--	--

<b>Öğrenci Devam Durumu</b>				
YIL	2021-2022	2022-2023	2023-2024	Açıklama
Devamsızlık Ortalaması	30	20	17	Gün
Devamsızlıktan Kalan Öğrenci Sayısı	0	10	35	*2022 Af
Sürekli Devamsız Öğrenci Sayısı	40	35	30	
Devamı Sağlanan Öğrenci Sayısı	0	0	0	

<b>Sosyal Kulüpler</b>				
YIL	2021-2022	2022-2023	2023-2024	Açıklama
Kulüp Sayısı	18	18	18	
Etkinlik Sayısı	30	32	45	
Proje Sayısı	2	2	2	

<b>Personel Devam Durumu</b>				
YIL	2021-2022	2022-2023	2023-2024	Açıklama
Haftalık İzin Alan Sayısı	3	5	4	
Haftalık Sevk Alan Sayısı	3	5	4	
Alınan Rapor Sayısı	3	3	3	Uzun Süreli

<b>Rehberlik Hizmetleri</b>				
YIL	2021-2022	2022-2023	2023-2024	Açıklama
Rehberlik Hizmetleri Yararlanıcı Sayısı	473	521	563	
Rehberlik Semineri Sayısı	95	103	130	
Engelli Öğrenci Sayısı	0	0	0	
Engelli Yaşamını Kolaylaştırıcı Önlem Sayısı	1	1	1	Rampa

<b>Dış Çevre Seminerleri (MEB, Belediye, AB, TÜBİTAK, MEM)</b>				
YIL	2021-2022	2022-2023	2023-2024	Açıklama
Seminer Sayısı	5	5	8	
Katılımcı Sayısı	200	300	300	



## 2.8. Çevre Analizi (PESTLE)

Çevre analiziyle okul/kurum üzerinde etkili olan veya olabilecek politik, ekonomik, sosyo-kültürel, teknolojik, yasal çevresel dış etkenlerin tespit edilmesi amaçlanır. Dış çevreyi oluşturan unsurlar (nüfus, demografik yapı, coğrafi alan, kentsel gelişme, sosyokültürel hayat, ekonomik, sosyal, politik, kültürel durum, çevresel, teknolojik ve rekabete yönelik etkenler vb.) okul ve kurumun kontrolü dışındaki koşullara bağlı ve farklı eğilimlere sahiptir. Bu unsurlar doğrudan veya dolaylı olarak okul/kurumun faaliyet alanlarını etkilemektedir.

Bubölümde,okul/kurumu etkileyen yada etkileyebilecek dış çevre eğilimleri ve koşulları değerlendirilir.

Bu analiz ile elde edilen veriler, GZFT analizinin “fırsatlar” ve “tehditler” bölümlerinin oluşturulmasında zemin oluşturur. Tespit ile ihtiyaçların belirlenmesi ise stratejilerin geliştirilmesinde önemli bir rol oynayacaktır.

Söz konusu etkenlerin tespit edilmesinde PESTLE matrisinden faydalanılır.

Okul ve kurum dış çevrede meydana gelebilecek değişiklikleri sürekli olarak izleyerek analiz etmek, ortaya çıkabilecek fırsat-tehditleri önceden tahmin edip gerekli önlemleri almak zorundadır.

Okul/kurum içi analizde, sağlıklı bir şekilde ortaya konan güçlü ve zayıf yönler, çevre analizi aşamasında elde edilecek fırsatlar ve tehditler ile birlikte değerlendirilerek en uygun stratejiler belirlenmelidir.

Tablo 20. PESTLE Analiz Tablosu

Politik-Yasal etkenler	Ekonomik etkenler
<ul style="list-style-type: none"><li>• Kalkınma Planı ve Orta Vadeli Program, Mesleki Eğitim büyük önem vermektedir.</li><li>• Bakanlık, il ve ilçe stratejik planlarında, mesleki eğitimin bina ve ekipman ihtiyaçlarının karşılanması için yeni yatırımlar öngörülmektedir.</li><li>• Yasal yükümlülük olarak güncellenen mevzuat ileteşvikler verilmekte mesleki eğitime öğrencilerin girişleri ve devamı özendirilmektedir.</li><li>• Oluşturulması gereken kurul ve komisyonlar, etkin çalışmalar yaparak burs ve mezuniyet sonrası istihdam imkânlarını iyileştirmek için çalışmaktadır.</li><li>• Okul çevresindeki politik durum üretime dayalı bir eğitim ve istihdam modelini destekleyici serbest piyasa ekonomisini destekleyici özelliktedir.</li></ul>	<ul style="list-style-type: none"><li>• Okulun bulunduğu çevrenin genel gelir durumu orta düzeydedir.</li><li>• İş kapasitesi yüksektir, çevrede Organize Saniye bölgeleri vardır.</li><li>• Okul gelirini arttırıcı unsur olarak kantin geliri ve bağışçı veliler vardır.</li><li>• Okul giderlerini arttıran unsur olarak yüksek enerji maliyetleri ve personel giderleri vardır.</li><li>• Tasarruf sağlama imkânı olarak ısınmaya takılan robot ve aydınlatmanın tasarruflu ampul olması, suyun fotoselli olması gereklidir.</li><li>• İşsizlik durumu orta ve yüksek düzey gelir isteyenleri için vardır, asgari ücret düzeyinde her zaman iş bulunabilmektedir.</li><li>• Mal-ürün ve hizmet satın alma imkânı mümkündür.</li><li>• Kullanılabilir bütçe bakanlığın ödenek sistemini etkin kullanması ve Okul Aile Birliğinin destekleri ile deniyle vardır.</li></ul>
Sosyokültürel etkenler	Teknolojik etkenler

<ul style="list-style-type: none"> <li>• Kariyer beklentileri, yüksekdeğildir.</li> <li>• Ailelerin ve öğrencilerin bilinçlenmesi için seminer çalışmaları devametmektedir.</li> <li>• Aile yapısındaki değişmeler, bölünmüş aile çocuklarıve çekirdek aileye geçişle birlikte öğrenci disiplininde sorunlar yaşanmaktadır.</li> <li>• Nüfus artışı artış hızı bölgede normal düzeyde olupgenellikle 2 çocuklu aileler vardır.</li> <li>• Göç olan bir bölgedir, İç Anadolu bölgesinden göç gelmekte olup son dönemde Ortadoğu zulmünden kaçanlar az da olsa bölgede bulunmaktadıdır.</li> <li>• Nüfusun yaş gruplarına göre dağılımında homojen olup emekli nüfus ile gençlerin yaşam alanları vardır.</li> <li>• Hayat beklentilerinde hızlı para kazanma hırısı, lüks yaşama düşkünlüğügörülebilmektedir.</li> <li>• Beslenme alışkanlığı olarak sabah kahvaltı yapmama, öğlen arasında yemek sorunu yaşanmaktadır.</li> <li>• Değerler ve mesleki etik kuralları okulda aşılarmakta ancak çevre etkisiyle yozlaşmalar görülmektedir.</li> </ul>	<ul style="list-style-type: none"> <li>• Okul teknoloji kullanım durumu yüksektir, öğretimden ölçme değerlendirmeye kadar tüm aşamalarda imkânlar kullanılmaktadır. e- Devlet uygulamaları ile öğrenci not devamsızlık takibi yapılabilmektedir.</li> <li>• Dijital Platformlar üzerinden EBA gibi uzaktaneğitim imkânları vardır.</li> <li>• Okul sahip olmadığı teknolojik araçlar bakanlık kanalıyla istenmektedir.</li> <li>• Personelin ve öğrencilerin teknoloji kullanımkapasiteleri yerindedir.</li> <li>• Personelin ve öğrencilerin sahip Olduğu teknolojik araçlar yeterlidir. Evinde imkân olmayanlar okulda kullanabilmektedir.</li> <li>• Teknoloji alanındaki gelişmeler takip edilmektedir.</li> <li>• Teknolojinin eğitimde kullanımı için müfredat değişiklikleri ile yönlendirme yapılmasına ihtiyaç vardır. Uygulamalı dersler dışında teknoloji kullanımı yüksekdeğildir.</li> </ul>
<p><b>Çevresel Etkiler</b></p>	
<ul style="list-style-type: none"> <li>• Hava ve su kirlenmesi: Bölgedeki Organize Sanayi hava kirliliğine neden olmaktadır.</li> <li>• Toprak yapısı tarıma uygundur yakın bölgede tarımyapılmaktadır.</li> <li>• Bitki örtüsü ağaçlık alanları içermeyen yerleşime ve tarıma uygundur.</li> <li>• Doğal kaynakların korunması için parklar yapılmaktadır ancak şehirleşmenin baskısı altındadır.</li> <li>• Çevrede yoğunluk gösteren hastalıklar ÜSYE ve sanayi ve beslenmeye bağlı kanserdir.</li> <li>• Doğal afetlerden deprem için tatbikatlar ve Covid 19-kene vakaları için okulum temiz uygulanmaktadır.</li> </ul>	

## 2.9. GZFT Analizi

Okulumuzun temel istatistiklerinde verilen okul künyesi, çalışan bilgileri, bina bilgileri, teknolojik kaynak bilgileri ve gelir gider bilgileri ile paydaş anketleri sonucunda ortaya çıkan sorun ve gelişime açık alanlar iç ve dış faktör olarak değerlendirilerek GZFT tablosunda belirtilmiştir. Dolayısıyla olguyu belirten istatistikler ile algıyı ölçen anketlerden çıkan sonuçlar tek bir analizde birleştirilmiştir.

Kurumun güçlü ve zayıf yönleri donanım, malzeme, çalışan, iş yapma becerisi, kurumsal iletişim gibi çok çeşitli alanlarda kendisinden kaynaklı olan güçlülükleri ve zayıflıkları ifade etmektedir ve ayrımda temel olarak okul müdürü/müdürlüğü kapsamında bakılarak iç faktör ve dış faktör ayrımı yapılmıştır.

### 2.9.1. Güçlü ve Zayıf Yönler

Kurumun güçlü ve zayıf yönleri donanım, malzeme, çalışan, iş yapma becerisi, kurumsal iletişim gibi çok çeşitli alanlarda kendisinden kaynaklı olan güçlülükleri ve zayıflıkları ifade etmektedir ve ayrımda temel olarak okul müdürlüğü kapsamında bakılarak iç faktör ve dış faktör ayrımı yapılmıştır.

### 2.9.2. Fırsatlar ve Tehditler

Tablo 21. GZFT Listesi

İç Çevre		Dış Çevre	
Güçlü Yönler	Zayıf Yönler	Fırsatlar	Tehditler
Mesleki eğitimi isteyerek gelen öğrenci kitlesi.	Hazır bulunuşluk düzeyi düşük öğrenciler.	Mesleki eğitimin yasal olarak desteklenmesi ve fırsat eşitliği.	Mesleki yöneltmenin yasal olarak zorunlu olmayışı.
Tecrübeli ve iletişime açık öğretmenler.	Mesleki tekamül ve motivasyon sorunları yaşanması.	Mesleki eğitimi gençlere sektörlerde duyulan ihtiyaç.	Küresel ekonomik yavaşlama ve Türkiye'ye etkisi.
Velilerin çağrıldığında okula gelmesi ve iletişime açık olması.	Toplantı katılım sayısının düşüklüğü.	Yaşlı nüfusun artmasıyla birlikte toplumsal istihdam ihtiyaçları.	Düşük ücret yüksek çalışma saatleri nedeniyle istihdam direnci.
Bina durumunun ISG talimatlarına uygunluğu.	Bina eksiklerinin giderilmesi zorunluluğu.	Eğitim alanlarında teknolojik altyapı yeterliliği.	Yazılım desteğinin olmayışı.
Standartlara uygun donanım malzemelerinin varlığı.	Yerel imkânlarla giderilemeyecek donanım ihtiyaçları.	Sigorta ve vergi teşvikleri, girişimcilik teşvikleri.	Yasal düzenlemelerin kriz zamanlarına bırakılıp gecikmesi.
Genel bütçe ve Okul Aile Birliği imkânlarının yeterliliği.	Merkezi bütçenin zamanında gelmemesi.	Çevre duyarlılığının varlığı.	Tüketim, israf alışkanlığı ve sıfır atık çalışmalarının yeterince verimli olmayışı.
Tecrübeli, çalışkan, değişim ve iletişime açık yöneticilerin varlığı.	Karar alma süreçlerine katılımda isteksiz davranan çalışanlar.		Gençlerin kültürel ve etik sorunlara maruz kalması.

Bütün iletişim imkânlarının kullanımı.	İletişim kanallarının duyarsızlık oluşturması.		
--	--	--	--

GZFT analizinin yalnızca güçlü ve zayıf yönler ile fırsatlar ve tehditlerin tespiti olarak algılanmaması gerekir. GZFT analizinin amacı güçlü ve zayıf yönlerle fırsatlar ve tehditler arasındaki ilişkileri analiz ederek strateji geliştirme sürecine yön vermektir. GZFT analizi çalışmasını takiben, stratejilerin belirlenmesine yardımcı olacak tamamlayıcı bir çalışma Tablo 22'deki şablon çerçevesinde yapılır. Bu kapsamda, GZFT analizi sonuçlarıyla stratejiler arasındaki ilişki belirlenir.

**Tablo 22. GZFT Stratejileri**

	<b>Fırsatlar</b>	<b>Tehditler</b>
<b>Güçlü Yönler</b>	Okul/kurumun güçlü yönleri ile dış çevrenin sunduğu fırsatlardan faydalanmaya yönelik geliştirilen stratejilerdir.	Dış çevredeki tehditlerin olumsuz etkilerini, okul/kurumun güçlü yönlerini kullanarak en aza indirmeye yönelik geliştirilen stratejilerdir.
<b>Zayıf Yönler</b>	Okul/kurumun zayıf yönlerinin olumsuz etkilerini en aza indirirken fırsatların olası olumlu etkilerinden azami düzeyde yararlanmaya yönelik geliştirilen stratejilerdir.	Zayıf yönler ve tehditlerin olumsuz etkilerini en aza indirmeye yönelik geliştirilen stratejilerdir.

## 2.10. Tespit ve İhtiyaçların Belirlenmesi

Durum analizi çerçevesinde gerçekleştirilen tüm çalışmalardan elde edilen veriler; paydaş anketleri, toplantı tutanakları vs. göz önünde bulundurularak özet bir bakış geliştirilmesi sürecidir. Oluşturulan tablo amaç ve hedeflere ulaşmak için temel yapıyı oluşturacaktır. Tablo 23'te farklı durum analizi bulguları için birer örnek tespit ve ihtiyaçlar alanı örneklendirilmiştir **(Bu tabloya yayımlanan Stratejik Plan'da yer verilmeyecektir.)**.

**Tablo 23. Tespit ve İhtiyaçları Belirlenmesi**

<b>Durum Analizi Aşamaları</b>	<b>Tespitler</b>	<b>İhtiyaçlar</b>
<b>Uygulanmakta Olan Stratejik Planın Değerlendirilmesi</b>	İzleme ve değerlendirme çalışmalarında eksiklikler saptanmıştır.	İzleme ve değerlendirme için etkin bir sistem kurulması
<b>Paydaş Analizi</b>	Aileler ile iletişim ve işbirliği yetersizdir.	Aileler ile ilişkileri güçlendirecek bir ekosistemin kurulması
<b>Okul İçi Analiz</b>	Öğrencilerin öğrenme stilleri arasında en yüksek yüzde (%80) sosyal öğrenmedir.	İş birlikçi öğretim tekniklerine ağırlık verilmesi

# 3.Bölüm

## Geleceğe Bakış



TÜRKİYE CUMHURİYETİNİN YÜZÜNCÜ YILI

Geleceğe bakış sürecinde okul/kurum misyon, vizyon ve temel değerler bildirimlerini belirler. Misyon, vizyon ve temel değerler, okul/kurumun uzun vadede idealleri doğrultusunda ilerleyebilmesi için yönlendiricilik işlevi görür. Okul/kurum, bu aşamada misyon ve vizyonlarını ifade edecek, temel değerlerini belirleyecek, temalarını, amaçlarını, hedeflerini ve stratejilerini ortaya koyacaklardır.

Okul/kurumun geleceğe bakışını belirlemede birinci derecede sorumlu kişi üst yöneticidir. Üst yönetici (okul/kurum müdürü), stratejik plan döneminin ötesine geçen geleceğe bakışın geliştirilmesinde Okul/kurum Strateji Geliştirme Kurulu'nun görüşünü almalıdır.

Geleceğe bakış, okul/kurumun uzun vadede neyi, hangi temel değerler çerçevesinde başarmak istediğini ifade etmekte olup şu sorulara cevap verir;

- Hangi misyonu (ana görev ve sorumlulukları) yerine getirmek için varız?
- Uzun vadede başarmak istediğimiz vizyonumuz (idealimiz) nedir?
- Misyonumuzu yerine getirip vizyonumuza ulaşmaya çalışırken ne tür bir çalışma felsefesini ve değerleri esas almalıyız?

Üst yönetici tarafından strateji geliştirme kurulu ve stratejik planlama ekibine, geleceğe bakışın detaylarının belirlenmesi için bir perspektif verilir. Geleceğe bakış ile stratejik planın sonraki çalışmalarının bu perspektif temelinde yürütülmesi gerekir.



### 3.1.Misyon

---

*Antalya Mesleki ve Teknik Anadolu Lisesi olarak misyonumuz; bilim ve teknolojinin farkında olan, güncel teknolojiyi işine yansıtabilen, sektörde aranan (talep edilen), değişime ve gelişime açık, öğrenmeyi temel ihtiyaç kabul eden, değerlerini yaşayan ve yaşatan, hoşgörü sahibi, sosyal ve kültürel faaliyetlere katılımcı, kendini sorgulayan, etkili ve nitelikli, çağdaş, demokratik ve lâik Atatürkçü gençler yetiştiren bir okul olmaktır.*

---

### 3.2.Vizyon

---

Vizyonumuz; Mesleki ve Teknik eğitimde öncü konuma gelerek ülkemizin mesleki ve teknik eleman yetiştiren en kaliteli okulları arasında yer almaktır.

### 3.3.Temel Değerler

#### TEMEL DEĞERLERİMİZ

- 1) Ekip Çalışması
  - 2) Fırsat Eşitliği
  - 3) Örnek Olma
  - 4) Farklılıklara saygı
  - 5) Kaliteli Hizmet
  - 6) Adil olma ve takdir etme
  - 7) Sorumluluk binci
  - 8) Etkili iletişim
-

## 4.Bölüm

# Amaç, Hedef ve Stratejilerin Belirlenmesi



## AMAÇ, HEDEF VE PERFORMANS GÖSTERGESİ İLE STRATEJİLERİN BELİRLENMESİ

Belirlenen vizyona ulaşmak için durum analizi sonucunda ortaya çıkan ihtiyaçlar çerçevesinde aşağıdaki amaçlar ve bu amaçları gerçekleştirmeye yönelik hedefler belirlenmiştir. Bu çalışmalar yapılırken her bir hedef için hedef kartları oluşturulmuştur.

### 4.1. Amaçlar

- Erişim ve Eğitim Öğretime Katılım
- Eğitim ve Öğretimde Kalite
- Kurumsal Kapasite

Okulumuz yukarıdaki **3 tema** altında amaç, hedef, performans göstergeleri ile stratejileri okulumuzun türü ve yapısal özelliklerimize göre belirlenmiştir. Amaçlar belirlenirken Tespitler ve İhtiyaçlar Tablosu'ndan (Tablo 23) faydalanılmıştır.

### 4.2. Hedefler

Hedefler, amaçların gerçekleştirilmesine yönelik öngörülen çıktı ve sonuçların tanımlanmış bir zaman dilimi içerisinde nitelik ve nicelik olarak ifadesidir. Hedeflerin miktar ve zaman cinsinden ifade edilebilir.

### 4.3. Performans Göstergeleri

Performans göstergeleri, okul kurumun hedeflerine ne kadar etkili bir şekilde ulaştığını gösteren ve performansının ölçülebilir değerleridir. Belirli bir faaliyetin başarı düzeyini veya arzu edilen bir hedefe doğru ilerlemeyi değerlendirmek için yaygın olarak kullanılır.

## AMAÇ VE HEDEFLERE İLİŞKİN MİMARİ

### **AMAÇ 1. Okulda sunulan rehberlik ve psikolojik danışma servislerinin hizmet kalitesinin artırılması.**

HEDEF 1. Öğrencilerin bir bütün olarak gelişimlerini desteklemek ve gelişimlerini olumsuz yönde etkileyebilecek risk etmenlerini azaltmak, koruyucu etmenleri artırmak amacıyla çalışmalar yürütülecektir.

HEDEF 2. Öğrencilerin gelişimlerini olumsuz yönde etkileyebilecek problemlerin çözümüne yardımcı olmak amacıyla çalışmalar yürütülecektir.

HEDEF 3. Öğrencinin gelişimini desteklemek için öğretmen, veli, yönetici ve okul içerisinde öğrenci ile iletişimde olan diğer kişilere kendilerini geliştirmeleri, ortak ve yeterli bir rehberlik anlayışı kazanmaları amacıyla çalışmalar yürütülecektir.

### **AMAÇ 2.1. Öğrencilerin eğitim ve öğretime etkin katılımlarıyla tamamlamalarını sağlamak.**

HEDEF 1. Öğrencilerin okula erişim, devam ve okulu tamamlama oranları artırılabilecektir. HEDEF 2. Öğrencilerin ders dışı etkinliklere katılım oranları artırılabilecektir.

### **AMAÇ 2.2. Ulusal ve uluslararası alanda mesleki yeterliliği ile kabul gören, mesleki değerlere sahip, yaratıcı, yenilikçi, girişimci, üretken, ekonomiye değer katan ehil işgücü yetiştirilmesi sağlanacaktır.**

HEDEF 1. Öğrencilerin genel derslerdeki başarı ortalamaları artırılabilecektir. HEDEF 2. Öğrencilerin mesleki beceri ve yetkinlikleri geliştirilecektir.

HEDEF 3. Bir üst öğrenime yerleşen mesleki ve teknik ortaöğretim öğrencileri sayısı artırılabilecektir.

HEDEF 4. Öğrencilerin akademik ve yaşam becerileri geliştirilmesi için rehberlik faaliyetleri güçlendirilecektir. HEDEF 5. Sektörle işbirlikleri artırılarak öğrencilerin pratik deneyim, burs ve istihdam imkânları artırılabilecektir.

### **AMAÇ 3. Okulun amaçlarına ulaşmasını sağlayacak kurumsal imkân ve yetkinlikler verimli ve sürdürülebilir bir şekilde geliştirilecektir.**

HEDEF 1. Okulun fiziki mekânlarının okulun ihtiyaç ve hedefleri doğrultusunda iyileştirilmesi sağlanacaktır. HEDEF 2. Okul yöneticilerinin ve öğretmenlerin mesleki gelişimleri güçlendirilecektir.

HEDEF 3. Eğitim ve öğretimin bilişsel, duyuşsal ve davranışsal açıdan sağlıklı ve güvenli bir ortamda gerçekleştirilmesi için okul sağlığı ve güvenliği geliştirilecektir.

HEDEF 4. İklim deęişiklięinin olumsuz etkilerini azaltmak ve çevresel sürdürülebilirlięi sağlamak için tasarruf tedbirleri kapsamında enerji verimlilięi artırılacaktır.

#### 4.4. Stratejilerin Belirlenmesi

Stratejiler, okul/kurumun hedeflerini nasıl ulaşılabileceğini gösteren kararlar bütünüdür. İyi belirlenmiş stratejiler olmaksızın hedefleri etkili bir biçimde uygulamaya geçirmek mümkün değildir. Stratejiler, hedeflere yönelik belirlenir. Bir hedef için alternatif stratejiler değerlendirilerek bunlar arasından uygun görülenlere planda yer verilmiştir. Stratejiler oluşturulurken okul/kurumun kaynakları ve farklı alanlardaki yetkinliği göz önünde bulundurulur. Stratejiler, hedeflerin hangi faaliyetlerle uygulamaya geçirileceğinin çerçevesini çizer.

Stratejiler oluşturulurken aşağıdaki sorular cevaplanmıştır:

- Hedeflere ulaşmada karşılaşılabilecek sorunlarnelerdir?
- Hedeflere ulaşmak için izlenebilecek alternatif yol ve yöntemlarnelerdir?
- Alternatiflerin maliyetleri ile olumlu ve olumsuz yönlerinelerdir?

**Tablo 23. Hedef Kartı Şablonları : Aşağıda bir örneği verilen MTAL “hedef kartı” şablonları kullanılmıştır.**

<b>TEMA:</b> Kurumsal Kapasite	
<b>Okul/Kurum Türü:</b> Mesleki ve Teknik Anadolu Lisesi (MTAL)	
<b>Amaç</b>	A3. Okulun amaçlarına ulaşmasını sağlayacak kurumsal imkân ve yetkinlikler verimli ve sürdürülebilir bir şekilde geliştirilecektir.
<b>Hedef</b>	H3.4. İklim değişikliğinin olumsuz etkilerini azaltmak ve çevresel sürdürülebilirliği sağlamak için tasarruf tedbirleri kapsamında enerji verimliliği artırılacaktır.
<b>Performans Göstergeleri</b>	PG3.4.1. Elektrik tüketimi miktarı (kw) PG3.4.2 Su tüketim miktarı (m3) PG3.4.3. Doğalgaz/akaryakıt/kömür tüketim miktarı (m3/lt/kg) PG3.4.4. Temiz ve sürdürülebilir enerji kaynaklarından sağlanan enerji miktarı (kw)
<b>Stratejiler</b>	S1. Okul elektrik, su ve yakıt tüketimi miktar ve tutar olarak izlenerek tüketimi artıran unsurlar araştırılacak ve verimliliği artıracak tedbirler alınacaktır. S2. Tasarruf tedbirleri kapsamında enerji verimliliği ile ilgili farkındalık çalışmaları yapılacaktır. S3. Enerji tasarrufunun sağlanması için atölye ve laboratuvarlarda tedbir alınmasına yönelik çalışmalar yapılacaktır. S4. Enerji tasarrufuna yönelik proje geliştirilecektir. S5. Temiz ve sürdürülebilir enerji kaynaklarından daha fazla yararlanmak için çalışmalar yapılacaktır.

**TEMA: Eğitim ve Öğretimde Kalite**

<b>Amaç 1</b>	A1. Okulda sunulan rehberlik ve psikolojik danışma servislerinin hizmet kalitesinin artırılması
<b>Hedef 1.1</b>	H1.1. Öğrencilerin bir bütün olarak gelişimlerini desteklemek ve gelişimlerini olumsuz yönde etkileyebilecek risk etmenlerini azaltmak, koruyucu etmenleri artırmak amacıyla çalışmalar yürütülecektir.
<b>Hedef 1.2</b>	H1.2. Öğrencilerin gelişimlerini olumsuz yönde etkileyebilecek problemlerin çözümüne yardımcı olmak amacıyla çalışmalar yürütülecektir.
<b>Hedef 1.3</b>	H.1.3 Öğrencinin gelişimini desteklemek için öğretmen, veli, yönetici ve okul içerisinde öğrenci ile iletişimde olan diğer kişilere kendilerini geliştirmeleri, ortak ve yeterli bir rehberlik anlayışı kazanmaları amacıyla çalışmalar yürütülecektir.

<b>Performans Göstergeleri</b>	<b>Hedef Etkisi*</b>	<b>Başlangıç Değeri**</b>	<b>1. Yıl</b>	<b>2. Yıl</b>	<b>3. yıl</b>	<b>4. Yıl</b>	<b>5. Yıl</b>	<b>İzleme Sıklığı</b>	<b>Rapor Sıklığı</b>
PG 1.1.1. Sosyal duygusal gelişim alanına yönelik çalışma yapılan öğrenci oranı	25	% 20	40	50	60	70	80	Aylık	6 Ayda 1
PG 1.1.2. Akademik gelişim alanına yönelik çalışma yapılan öğrenci oranı	25	% 20	40	50	60	70	80	Aylık	6 Ayda 1
PG 1.1.3. Kariyer gelişim alanına yönelik çalışma yapılan öğrenci oranı	25	% 20	40	50	60	70	80	Aylık	6 Ayda 1
PG 1.2.1. Bireysel psikolojik danışma yapılan öğrenci oranı	50	% 20	40	50	60	70	80	Aylık	6 Ayda 1
PG 1.2.2. Psikososyal müdahale kapsamında çalışma yapılan öğrenci oranı	50	% 20	40	50	60	70	80	Aylık	6 Ayda 1
PG 1.3.1. Müşavirlik hizmeti sunulan öğretmen oranı	25	% 20	40	50	60	70	80	Aylık	6 Ayda 1
PG 1.3.2. Müşavirlik hizmeti sunulan veli oranı	25	% 20	40	50	60	70	80	Aylık	6 Ayda 1
PG 1.3.3. Müşavirlik hizmeti sunulan diğer kişilerin oranı	50	% 20	40	50	60	70	80	Aylık	6 Ayda 1
<b>Koordinatör Birim</b>	Okul Rehberlik Servisi								
<b>İş birliği Yapılacak Birimler</b>	Sınıf rehber öğretmenleri, okul öğretmenleri, Rehberlik Araştırma Merkezleri, Veliler.								
<b>Riskler</b>	1.Öğrencilerin seminerleri katılım isteksizliği 2.Sonuçların zamanında raporlanmaması 3.Velilerin seminerleri katılım oranındaki düşüklüğü 4.Çalışan velilerin fazla olması ve seminerlerin mesai saatlerinde yapılması 5.Öğretmenlerin seminer çalışmalarına katkısının fazla olmaması								

<b>Stratejiler</b>	<p>S1. Rehberlik ihtiyacı belirleme anketi sonuçlarından yararlanarak gelişim alanlarına yönelik öğrencilerle yürütülecek çalışmalar belirlenecektir.</p> <p>S2. Belirlenen çalışmalar okul rehberlik ve psikolojik danışma programı kapsamında S1. Okul risk haritaları sonuçları doğrultusunda çalışma yapılması gereken öğrenciler belirlenecektir.</p> <p>S2. Belirlenen öğrencilerle bireysel veya grupta çalışmalar yürütülecektir.</p> <p>S1. Rehberlik ihtiyacı belirleme anketi sonuçlarından yararlanarak öğretmen, veli ve diğer kişilere yönelik yürütülecek çalışmalar belirlenecektir.</p> <p>S2. Belirlenen çalışmalar okul rehberlik ve psikolojik danışma programı kapsamında uygulanacaktır.</p>
<b>Maliyet Tahmini</b>	500 TL
<b>Tespitler</b>	Seminerlere çalışan velilerin katılımının özendirilmesi
<b>İhtiyaçlar</b>	İhtiyaca göre seminer çeşitliliği ve içeriğinin geliştirilmesi



**TEMA: Eğitim ve Öğretime Erişim ve Katılım**

<b>Amaç 2</b>	A2. Öğrencilerin eğitim ve öğretime etkin katılımlarıyla tamamlamalarını sağlamak.
<b>Hedef 2.1.1.</b>	H2.1.1. Öğrencilerin okula erişim, devam ve okulu tamamlama oranları artırılabacaktır.

<b>Performans Göstergeleri</b>	<b>Hedef Etkisi*</b>	<b>Başlangıç Değeri**</b>	<b>1. Yıl</b>	<b>2. Yıl</b>	<b>3. yıl</b>	<b>4. Yıl</b>	<b>5. Yıl</b>	<b>Izleme Sıklığı</b>	<b>Rapor Sıklığı</b>
PG2.1.1.1. Bir eğitim ve öğretim yılında devamsızlık süresi 20 günden (mazeretli ve mazeretsiz) fazla olan öğrenci oranı (%)	30	% 10	8	6	4	4	4	Aylık	6 Ayda 1
PG2.1.1.2. Bir eğitim ve öğretim yılında sınıf tekrar eden öğrenci oranı (%)	20	% 10	8	6	4	4	4	Aylık	6 Ayda 1
PG2.1.1.3. Bir eğitim ve öğretim yılında örgün eğitimden ayrılan öğrenci oranı (%)	20	% 8	6	6	4	4	4	Aylık	6 Ayda 1
PG2.1.1.4. Okula kayıt olanların mezun olma oranı (%)	20	%70	75	80	80	80	80	Aylık	6 Ayda 1
PG2.1.1.5. Bir eğitim ve öğretim yılında destekleme ve yetiştirme kurslarına kayıt yaptıran öğrenci oranı (%)	5	0	0	0	0	0	0	Aylık	6 Ayda 1
PG2.1.1.6. Destekleme ve yetiştirme kurslarındaki toplam ders saatinin 1/5'ine devam etmeyen öğrenci oranı (%)	5	0	0	0	0	0	0	Aylık	6 Ayda 1
<b>Koordinatör Birim</b>	9. Sınıflar Müdür Yardımcısı								
<b>İş birliği Yapılacak Birimler</b>	Sınıf müdür yardımcıları								
<b>Riskler</b>	1.Ekonomik ve sosyal nedenlerle okul terklerinin fazla oluşu 2.Destekleme kurslarının her okul türünde her derste açılmaması 3.Öğrencilerin örgün eğitim dışında okuma istekleri								

<b>Stratejiler</b>	<p>S1. Öğrencilerin devamsızlık nedenleri belirlenecek, öğrenci ve veli iş birliğiyle bu nedenleri ortadan kaldırmaya yönelik çalışmalar yürütülecektir.</p> <p>S2. Öğrenci devamsızlığının olumsuz etkilerini azaltmaya yönelik eksik kazanımların giderilmesi, sosyal etkinlikler, uzaktan öğrenme olanaklarına ilişkin farkındalık çalışmaları gibi telafi tedbirleri alınacaktır.</p> <p>S3. Okul ortamının öğrenciler için cazip hale gelmesini sağlayacak sosyal, sportif vb. imkânlar artırılacaktır.</p> <p>S4. Sınıf tekrarı nedenleri araştırılarak buna yönelik önleyici tedbirler geliştirilecektir. S5. DYK kurslarına devamsızlık nedenleri araştırılarak devamsızlığı azaltacak çalışmalar yapılacaktır.</p> <p>S6. Öğrencilerin örgün eğitimden ayrılma nedenleri araştırılıp okul kaynaklı nedenlerin ortadan kaldırılmasına yönelik tedbirler alınacaktır.</p> <p>S7. Özel eğitim ihtiyacı olan öğrencilerin uygun alanda eğitim alabilmeleri için rehberlik ve yönlendirme faaliyetleri yapılacaktır.</p> <p>S8. Öğrencilerin okula, okul kültürüne ve eğitim alacakları alana uyumunu güçlendirmek için çalışmalar yürütülecektir.</p>
<b>Maliyet Tahmini</b>	500 TL
<b>Tespitler</b>	Ekonomik nedenlerle okul terklerinin fazla olması
<b>İhtiyaçlar</b>	Ailelere örgün eğitimi destekleyici burs ve kırtasiye vb. teşvikler verilmesi

**TEMA: Eğitim ve Öğretime Erişim ve Katılım**

<b>Amaç 2</b>	A2. Öğrencilerin eğitim ve öğretime etkin katılımlarıyla tamamlamalarını sağlamak.
<b>Hedef 2.1.2</b>	H2.1.2. Öğrencilerin ders dışı etkinliklere katılım oranları artırılacaktır.

<b>Performans Göstergeleri</b>	<b>Hedef Etkisi*</b>	<b>Başlangıç Değeri**</b>	<b>1. Yıl</b>	<b>2. Yıl</b>	<b>3. yıl</b>	<b>4. Yıl</b>	<b>5. Yıl</b>	<b>Izleme Sıklığı</b>	<b>Rapor Sıklığı</b>
PG2.1.2.1. Bir eğitim ve öğretim yılında bilimsel, sosyal, kültürel, sanatsal ve sportif alanlarda kurum içi ve kurum dışı en az iki faaliyete katılan öğrenci oranı (%)	50	% 40	50	55	60	70	80	Aylık	6 Ayda 1
PG2.1.2.2. Bir eğitim ve öğretim yılında en az iki toplum hizmeti faaliyetine katılan öğrenci oranı (%)	30	% 5	6	6	8	10	12	Aylık	6 Ayda 1
PG2.1.2.3. Bir eğitim ve öğretim yılında yerel, ulusal ve uluslararası proje, yarışma vb. etkinliklere katılan öğrenci oranı (%)	20	% 2	3	4	4	5	6	Aylık	6 Ayda 1
<b>Koordinatör Birim</b>	Sosyal Kulüplerden Sorumlu Müdür Yardımcısı								
<b>İş birliği Yapılacak Birimler</b>	Sınıf rehber öğretmenleri, Proje sorumlu öğretmenleri, Kulüp danışman öğretmenleri								
<b>Riskler</b>	1. Öğrencilerin katılımisteksizliği 2. Sonuçların zamanında raporlanmaması 3. Velilerin öğrenci katılımına izinleri								
<b>Stratejiler</b>	S1. Her bir öğrencinin bir kulüp faaliyetinde aktif olarak yer alması sağlanarak kulüp faaliyetlerinin etkinliği artırılacaktır. S2. Öğrencilerin seviyelerine uygun olarak toplumsal sorunların çözümüne katkı sağlamak amacıyla afet ve acil durum, çevre, eğitim, spor, kültür ve turizm, sağlık ve sosyal hizmetler alanlarında toplum hizmeti faaliyetlerine katılımları artırılacaktır. S3. Öğrencilerin yerel, ulusal ve uluslararası proje ve yarışmalara katılmaları teşvik edilecektir. S4. Okulda eğitimi verilen meslek alanlarının öğretim programı kazanımlarına uygun olarak kurum dışı etkinliklere katılım teşvik edilecektir. S5. Okulda oluşturulacak bilim kulübü aracılığıyla yerel düzeyde etkinliklerin düzenlenmesi sağlanacaktır. S6. Sektörle iş birliği içerisinde yürütülen bilimsel, sosyal, kültürel, sanatsal ve sportif alanlardaki faaliyetler artırılacaktır.								
<b>Maliyet Tahmini</b>	10.000 TL								

<b>Tespitler</b>	Faaliyetlere öğrenci katılımının özendirilmesi
<b>İhtiyaçlar</b>	Faaliyetler sırasında maddi ihtiyaçların giderilmesi

**TEMA: Eğitim ve Öğretime Erişim ve Katılım**

<b>Amaç 2</b>	A2. Ulusal ve uluslararası alanda mesleki yeterliliği ile kabul gören, mesleki değerlere sahip, yaratıcı, yenilikçi, girişimci, üretken, ekonomiye değer katan ehil işgücü yetiştirilmesi sağlanacaktır.
<b>Hedef 2.2.1</b>	H2.2.1. Öğrencilerin genel derslerdeki başarı ortalamaları artırılabacaktır.

<b>Performans Göstergeleri</b>	<b>Hedef Etkisi*</b>	<b>Başlangıç Değeri**</b>	<b>1. Yıl</b>	<b>2. Yıl</b>	<b>3. yıl</b>	<b>4. Yıl</b>	<b>5. Yıl</b>	<b>İzleme Sıklığı</b>	<b>Rapor Sıklığı</b>
PG2.2.1.1. Matematik dersi not ortalaması	20	47	48	50	52	55	60	3 Aylık	6 Ayda 1
PG2.2.1.2. Türk dili ve Edebiyatı dersi not ortalaması	20	58	60	62	64	65	70	3 Aylık	6 Ayda 1
PG2.2.2.3. Ortak dersler not ortalaması	20	60	62	64	65	70	72	3 Aylık	6 Ayda 1
PG2.2.2.4. Yabancı dil dersleri not ortalaması	20	55	58	60	62	65	70	3 Aylık	6 Ayda 1
PG2.2.2.5. Öğrenci başına okunan kitap ortalaması	20	2	3	4	4	5	5	3 Aylık	6 Ayda 1
<b>Koordinatör Birim</b>	10.Sınıflar Müdür Yardımcısı								
<b>İş birliği Yapılacak Birimler</b>	Zümre başkanları ve Sınıf rehber öğretmenleri								
<b>Riskler</b>	1.Öğrencilerin hazır bulunuşluk düzeylerinin düşük oluşu 2.Sonuçların zamanında raporlanmaması 3.Müfredatın öğrenci grubu için akademik olarak yüksek oluşu								
<b>Stratejiler</b>	S1. Öğrencilerin genel derslerdeki kazanım eksiklikleri tespit edilerek destekleme ve yetiştirme kurslarıyla akademik yeterliklerinin artırılması sağlanacaktır. S2. Uzaktan eğitim videoları aracılığıyla öğrencilerin tamamlayıcı ve destekleyici eğitim almaları sağlanacaktır. S3. Okulda düzenlenen münazara, panel vb. etkinlikler vasıtasıyla öğrencilerin dili kullanma ve kendilerini ifade etme becerileri geliştirilecektir. S4. Öğrencilerin kitap okumasını teşvik etmek için etkinlikler düzenlenecektir. S5. Okul içinde makale, kompozisyon yazma, resim yapma vb. yarışmalar düzenlenecek ve öğrencilerin ödüllendirilmesi sağlanacaktır. S6. Derslerde proje tabanlı yöntem kullanılarak öğrencilerin analiz, sentez ve değerlendirme becerilerinin geliştirilmesi sağlanacaktır. S7. Her bir öğrencinin hazır bulunuşluk seviyesine uygun en az bir proje ve etkinliğe katılımı sağlanacaktır.								
<b>Maliyet Tahmini</b>	1.000 TL								
<b>Tespitler</b>	Verilerin zamanında raporlaştırılması								

**İhtiyaçlar**

Etkinliklere katılımın özendirilmesi

**TEMA: Eğitim ve Öğretime Erişim ve Katılım**

<b>Amaç 2</b>	A2. Ulusal ve uluslararası alanda mesleki yeterliliği ile kabul gören, mesleki değerlere sahip, yaratıcı, yenilikçi, girişimci, üretken, ekonomiye değer katan ehil işgücü yetiştirilmesi sağlanacaktır.
<b>Hedef 2.2.2.</b>	H2.2.2. Öğrencilerin mesleki beceri ve yetkinlikleri geliştirilecektir.

<b>Performans Göstergeleri</b>	<b>Hedef Etkisi*</b>	<b>Başlangıç Değeri**</b>	<b>1. Yıl</b>	<b>2. Yıl</b>	<b>3. yıl</b>	<b>4. Yıl</b>	<b>5. Yıl</b>	<b>İzleme Sıklığı</b>	<b>Rapor Sıklığı</b>
PG2.2.1.1. Meslek dersleri yıl sonu puan ortalaması	20	75	76	78	80	82	84	Aylık	6 Ayda 1
PG2.2.2.2. Beceri eğitimi yıl sonu puan ortalaması	10	70	72	74	76	78	80	Aylık	6 Ayda 1
PG2.2.2.3. Beceri eğitimi alan öğrencilerden işletmenin öğrenci becerileri ile ilgili memnuniyet oranı	10	90	92	93	94	95	96	Aylık	6 Ayda 1
PG2.2.2.4. Beceri eğitimi alan öğrencilerden işletmenin mesleki etik ile ilgili memnuniyet oranı	10	90	92	93	94	95	96	Aylık	6 Ayda 1
PG2.2.2.5. Öğrencilerin beceri eğitimi aldıkları işletmeden memnuniyet oranı	10	90	92	92	92	92	98	Aylık	6 Ayda 1
PG2.2.2.6. Yeşil becerilerle ilgili hazırlanan en az bir etkinlik/projeye katılan öğrenci oranı	10	2	3	4	5	6	6	Aylık	6 Ayda 1
PG2.2.2.7. Öncelikli olarak yapay zekâ, ileri teknoloji vb. konularda üretilen proje sayısı (bilişim, elektrik ve elektronik teknolojileri alanı)	10	6	6	6	7	8	9	Aylık	6 Ayda 1
PG2.2.2.8. Öncelikli olarak yapay zekâ, ileri teknoloji vb. alanlarda yerel, ulusal ve uluslararası boyutlarda katılım sağlanan etkinlik sayısı	10	9	9	9	10	10	10	Aylık	6 Ayda 1
PG2.2.2.9. Buluş, patent, marka ve faydalı model başvuru sayısı	10	1	2	2	3	3	4	Aylık	6 Ayda 1
<b>Koordinatör Birim</b>	Koordinatör Müdür Yardımcısı								
<b>İş birliği Yapılacak Birimler</b>	Alan şefleri, Koordinatör öğretmenler, Proje sorumlu öğretmenleri								

<b>Riskler</b>	<p>1. Öğrencilerin proje üretimindeki isteksizliği</p> <p>2. Projeler için uygun zaman, mekan ve ekipman ayarlanması</p> <p>3. Proje çalışmasına katılanların ödüllendirilmesi</p>
<b>Stratejiler</b>	<p>S1. Meslek derslerinde proje tabanlı yöntem kullanılarak öğrencilerin analiz, sentez ve değerlendirme becerilerinin geliştirilmesi sağlanacaktır.</p> <p>S2. Bakanlık tarafından hazırlanan eğitim-iş ahlakı ve öğrenci yeterlilikleri anketlerinin işletmeler ve öğrenciler tarafından doldurması sağlanacaktır. Anket sonuçları değerlendirilerek sonuçlara uygun stratejiler belirlenecektir.</p> <p>S3. Öğrencilerin atölye ve laboratuvar derslerinde fiziki mekân sorumluluğu alması sağlanarak öğrencilerde sorumluluk bilinci geliştirilecektir.</p> <p>S4. Mesleki ve teknik eğitimle ilgili yerel, ulusal ve uluslararası boyutta düzenlenen etkinliklere katılım sağlanacaktır.</p> <p>S5. Öğrencilerin alanlarında becerilerini geliştirmelerini, mesleki yeterliliklerinin farkına varmalarını sağlamak amacıyla fikri mülkiyet alanında çalışmalar geliştirilecektir.</p> <p>S6. Çevre okullarda eğitim gören öğrencilerde iklim değişikliği ve yeşil dönüşüm konularında farkındalık oluşturulmasına yönelik faaliyetler gerçekleştirilecektir.</p>
<b>Maliyet Tahmini</b>	10.000 TL
<b>Tespitler</b>	Proje çalışmasına katılanların ödüllendirilmesi
<b>İhtiyaçlar</b>	Zaman, mekan ve ekipman ihtiyaçları



**TEMA: Eğitim ve Öğretime Erişim ve Katılım**

<b>Amaç 2</b>	A2. Ulusal ve uluslararası alanda mesleki yeterliliği ile kabul gören, mesleki değerlere sahip, yaratıcı, yenilikçi, girişimci, üretken, ekonomiye değer katan ehil işgücü yetiştirilmesi sağlanacaktır.
<b>Hedef 2.2.3</b>	H2.2.3. Bir üst öğrenime yerleşen mesleki ve teknik ortaöğretim öğrencileri sayısı artırılabacaktır.

<b>Performans Göstergeleri</b>	<b>Hedef Etkisi*</b>	<b>Başlangıç Değeri**</b>	<b>1. Yıl</b>	<b>2. Yıl</b>	<b>3. yıl</b>	<b>4. Yıl</b>	<b>5. Yıl</b>	<b>İzleme Sıklığı</b>	<b>Rapor Sıklığı</b>
PG2.2.3.1. Alanında bir üst öğrenime yerleşen öğrenci oranı	40	43	43	49	58	67	75	6 Ayda 1	6 Ayda 1
PG2.2.3.2. Ön lisans programlarına yerleşen öğrenci oranı	30	35	40	48	60	65	70	6 Ayda 1	6 Ayda 1
PG2.2.3.3. Lisans programlarına yerleşen öğrenci oranı	20	8	10	15	17	19	25	6 Ayda 1	6 Ayda 1
<b>Koordinatör Birim</b>	12.Sınıflar Müdür Yardımcısı								
<b>İş birliği Yapılacak Birimler</b>	Alan şefleri ve Okul Rehber Öğretmeni								
<b>Riskler</b>	1.Öğrencilerin sınavlar için hazırlayan sınav odaklı müfredatın olmaması 2.Öğrencilerin sınavları katılım konusunda isteksiz oluşu 3.Akademik düzeylerinin yeterli seviyede olmaması								
<b>Stratejiler</b>	S1. Destekleme ve yetiştirme kurslarıyla öğrencilerin genel bilgi ve kültür derslerindeki yeterlilikleri arttırılacaktır. S2. Dijital platformlarla öğrenciler akademik anlamda desteklenecektir. S3. Öğrencileri ilgi, yetenek ve ihtiyaçları doğrultusunda bir üst öğrenim programına hazırlayacak mesleki ve eğitsel rehberlik faaliyetleri yürütülecektir.								
<b>Maliyet Tahmini</b>	10.000 TL								
<b>Tespitler</b>	Öğrencilere akademik alanlarla ilgili tanıtıcı seminerler düzenlemesi								
<b>İhtiyaçlar</b>	Destekleme ve yetiştirme kurslarının bütün okullarda açılması								

**TEMA: Eğitim ve Öğretime Erişim ve Katılım**

<b>Amaç 2</b>	A2. Ulusal ve uluslararası alanda mesleki yeterliliği ile kabul gören, mesleki değerlere sahip, yaratıcı, yenilikçi, girişimci, üretken, ekonomiye değer katan ehil işgücü yetiştirilmesi sağlanacaktır.
<b>Hedef 2.2.4</b>	H2.2.4. Öğrencilerin akademik ve yaşam becerileri geliştirilmesi için rehberlik faaliyetleri güçlendirilecektir.

<b>Performans Göstergeleri</b>	<b>Hedef Etkisi*</b>	<b>Başlangıç Değeri**</b>	<b>1. Yıl</b>	<b>2. Yıl</b>	<b>3. yıl</b>	<b>4. Yıl</b>	<b>5. Yıl</b>	<b>İzleme Sıklığı</b>	<b>Rapor Sıklığı</b>
PG2.2.4.1. Öğrenci görüşmeleri sayısı	30	563	600	650	700	775	800	Aylık	6 Ayda 1
PG2.2.4.2. Veli görüşmeleri sayısı	20	177	200	470	300	350	400	Aylık	6 Ayda 1
PG2.2.4.3. Öğretmen görüşmeleri sayısı	10	10	10	10	20	30	40	Aylık	6 Ayda 1
PG2.2.4.4. Düzenlenen etkinlik sayısı	10	100	124	132	138	140	144	Aylık	6 Ayda 1
PG2.2.4.5. Bireysel ve grup başarısını arttırma uygulamaları sayısı	10	45	51	55	62	65	70	Aylık	6 Ayda 1
<b>Koordinatör Birim</b>	Okul Rehber Öğretmeni								
<b>İş birliği Yapılacak Birimler</b>	Alan şefleri, Öğretmenler, Veliler, Mezunlar ve Sektör temsilcileri								
<b>Riskler</b>	1.Görüşme günlerinin mesai saatlerinde olması 2.Mezun ve sektör temsilcisi katkısının istenen düzeyde olmaması 3.Kariyer günleri düzenlenemiyorlukları								
<b>Stratejiler</b>	S1. Sınıf rehber öğretmen ve okul rehber öğretmen arasındaki çalışma iş birliği güçlendirilerek sağlıklı ruh yapısına sahip, kendisini keşfetmeyi öğrenmiş mutlu bireyler yetiştirmeyi sağlamak amacıyla etkinlikler/uygulamalar gerçekleştirilecektir. S2. Rehberlik faaliyetlerinin önemi ile ilgili öğretmenlere yönelik farkındalık faaliyetleri geliştirilecektir. S3. Öğrencilerin yaş dönem özellikleri, bu dönemde karşılaşılabilecek sorunlar ve bu sorunlarla baş etme, öğrenci-veli sağlıklı iletişim kurma yöntemleriyle ilgili velilere yönelik etkinlikler düzenlenerek velilerin eğitim süreçlerinde yer alması sağlanacaktır. S4. Mesleki ve teknik ortaöğretimden mezun ve alanlarında başarı sağlamış bireylerle birlikte kariyer günleri düzenlenerek öğrencilerin motivasyonlarının artırılması sağlanacaktır. S5. Sektörle iş birliği içinde seminer düzenlenerek öğrencilerde girişimcilik konusunda farkındalarının artırılması sağlanacaktır.								
<b>Maliyet Tahmini</b>	10.000 TL								
<b>Tespitler</b>	Kariyer günlerinin düzenlenmesi ve sektör ziyaretlerinin yapılması								

**İhtiyaçlar**

Mezunları desteğinin dernek bulunmadığından olmaması

**TEMA: Eğitim ve Öğretime Erişim ve Katılım**

<b>Amaç 2</b>	A2. Ulusal ve uluslararası alanda mesleki yeterliliği ile kabul gören, mesleki değerlere sahip, yaratıcı, yenilikçi, girişimci, üretken, ekonomiye değer katan ehil işgücü yetiştirilmesi sağlanacaktır.
<b>Hedef 2.2.5.</b>	H2.2.5. Sektörle işbirlikleri artırılarak öğrencilerin pratik deneyim, burs ve istihdam imkânları artırılacaktır.

<b>Performans Göstergeleri</b>	<b>Hedefe Etkisi*</b>	<b>Başlangıç Değeri**</b>	<b>1. Yıl</b>	<b>2. Yıl</b>	<b>3. yıl</b>	<b>4. Yıl</b>	<b>5. Yıl</b>	<b>İzleme Sıklığı</b>	<b>Rapor Sıklığı</b>
PG2.2.5.1. Sektörle iş birliği kapsamında imzalanan protokol sayısı	20	0	1	1	2	2	2	Aylık	6 Ayda 1
PG2.2.5.2. Protokol kapsamında beceri eğitimi alan öğrenci sayısı	20	0	10	20	30	50	60	Aylık	6 Ayda 1
PG2.2.5.3. Protokol kapsamında düzenlenen işbaşı eğitimlerine katılan öğretmen sayısı	20	0	10	20	20	20	30	Aylık	6 Ayda 1
PG2.2.5.4. Protokol kapsamında burs alan öğrenci sayısı	20	0	5	10	10	15	20	Aylık	6 Ayda 1
PG2.2.5.5. Protokol imzalanan kurum/kuruluşlarda mezuniyetten sonra istihdam edilen öğrenci sayısı	20	0	5	10	15	20	20	Aylık	6 Ayda 1
<b>Koordinatör Birim</b>	Protokol Sorumlu Müdür Yardımcısı								
<b>İş birliği Yapılacak Birimler</b>	Alan şefleri, Koordinatör öğretmenler								
<b>Riskler</b>	1.Sektörlerin protokol konusunda isteksizliği 2.Meslek Alanlarına uygun protokol hazırlanamaması 3.Protokol yükümlülüklerin takibinin yapılması								
<b>Stratejiler</b>	S1. Öğrencilerin burs, staj/beceri eğitimi ve istihdam imkânlarını artırmak, öğretmenlerin mesleki gelişimlerini sağlamak amacıyla işbaşı eğitimleri düzenlemek için mesleki ve teknik ortaöğretimde eğitimi verilen alanlarda sektörle iş birliğini güçlendirecek protokollerin sayısı artırılacaktır. S2. İmzalanan protokollerin yürütülme süreçleri ve uygulama sonuçları izlenerek elde edilen veriler ulusal boyutta oluşturulan protokol izleme sistemine girilecektir. S3. Merkezi ve mahallî düzeyde protokoller kapsamında düzenlenen işbaşı eğitimlerine öğretmenlerin katılımı sağlanacaktır. S4. Okul yöneticilerinin sektörle iletişim ve iş birliği becerileri								

	güçlendirilecektir.
<b>Maliyet Tahmini</b>	1.000 TL
<b>Tespitler</b>	Alana uygun sektör firmalarının belirlenmesi
<b>İhtiyaçlar</b>	Protokol konusunda Bakanlığın yönlendirici olması

**TEMA: Kurumsal Kapasite**

<b>Amaç 3</b>	A3. Okulun amaçlarına ulaşmasını sağlayacak kurumsal imkân ve yetkinlikler verimli ve sürdürülebilir bir şekilde geliştirilecektir.
<b>Hedef 3.1</b>	H3.1. Okulun fiziki mekânlarının okulun ihtiyaç ve hedefleri doğrultusunda iyileştirilmesi sağlanacaktır.

<b>Performans Göstergeleri</b>	<b>Hedef Etkisi*</b>	<b>Başlangıç Değeri**</b>	<b>1. Yıl</b>	<b>2. Yıl</b>	<b>3. yıl</b>	<b>4. Yıl</b>	<b>5. Yıl</b>	<b>İzleme Sıklığı</b>	<b>Rapor Sıklığı</b>
PG3.1.1. İyileştirilen fiziki mekân (derslik, spor salonu, kütüphane, pansiyon vb.) sayısı	40	1	1	1	1	1	1	Aylık	6 Ayda 1
PG3.1.2. Sektörle iş birliği içerisinde yenilenen atölye ve laboratuvar sayısı	20	0	1	1	1	1	1	Aylık	6 Ayda 1
PG3.1.3. Fiziksel mekanların temizlik ve hijyenine ilişkin memnuniyet oranı (%)	20	% 46	% 60	% 70	% 80	% 90	% 90	Aylık	6 Ayda 1
PG3.1.4. Altyapı ve donatım eksikliği bulunan fiziksel birim sayısı	20	5	1	0	0	0	0	Aylık	6 Ayda 1
<b>Koordinatör Birim</b>	İSG Sorumlu Müdür Yardımcısı								
<b>İş birliği Yapılacak Birimler</b>	Alan şefleri, Zümre Başkanları, Sektör Temsilcileri, Mezunlar, Veliler, Okul Aile Birliği								
<b>Riskler</b>	1.Mekan iyileştirmelerinin maliyetli olması 2.İstenen ödeneklerin zamanında gelmemesi 3.Ekipman ve yazılımların 5 yıl içerisinde demode olması ve yenilenme zorunluluğu								
<b>Stratejiler</b>	S1. Okulun fiziki mekânlarının durum tespiti yapılacak ve iyileştirilmesi için önceliklendirilmiş bir plan doğrultusunda çalışmalar yapılacaktır. S2. Fiziki mekânların iyileştirilmesi için kamu idareleri, belediyeler ve işverenlerle iş birlikleri yapılacaktır. S3. Atölye ve laboratuvarların iyileştirilmesi için sektör ile iş birlikleri yapılacaktır. S4. Bilişim altyapısını güçlendirmek amacıyla sektörle iş birlikleri yapılacaktır. S5. Temizlik ve hijyen memnuniyet düzeyi belirlemek için anketler uygulanarak yapılacak değerlendirmeler sonucunda gerekli tedbirler alınacaktır.								
<b>Maliyet Tahmini</b>	40.000 TL								
<b>Tespitler</b>	Mezun ve Okul Aile Birliği ile işbirliği yapılması								

**İhtiyaçlar**

Materyallerinin ve yazılımların yenilenmesi, Temizlik personelinin kadrolu olmaması

**TEMA: Kurumsal Kapasite**

<b>Amaç 3</b>	A3. Okulun amaçlarına ulaşmasını sağlayacak kurumsal imkân ve yetkinlikler verimli ve sürdürülebilir bir şekilde geliştirilecektir
<b>Hedef 3.2</b>	H3.2. Okul yöneticilerinin ve öğretmenlerin mesleki gelişimleri güçlendirilecektir.

<b>Performans Göstergeleri</b>	<b>Hedef Etkisi*</b>	<b>Başlangıç Değeri**</b>	<b>1. Yıl</b>	<b>2. Yıl</b>	<b>3. yıl</b>	<b>4. Yıl</b>	<b>5. Yıl</b>	<b>Izleme Sıklığı</b>	<b>Rapor Sıklığı</b>
PG3.2.1. Hizmet içi eğitim alan yönetici ve öğretmen oranı (%)	20	30	30	35	40	60	70	6 Ayda 1	6 Ayda 1
PG3.2.2. İş başı eğitim alan atölye ve laboratuvar öğretmeni oranı (%)	20	0	10	20	20	30	50	6 Ayda 1	6 Ayda 1
PG3.2.3. Hizmet içi eğitim alan genel bilgi ve kültür dersleri öğretmeni oranı (%)	20	30	40	50	50	60	60	6 Ayda 1	6 Ayda 1
PG3.2.4. Hizmet içi eğitim alan atölye ve laboratuvar öğretmeni oranı (%)	20	30	40	50	50	60	70	6 Ayda 1	6 Ayda 1
PG3.2.5. Uzaktan hizmet içi eğitime katılan öğretmen oranı (%)	20	30	40	50	50	60	70	6 Ayda 1	6 Ayda 1
<b>Koordinatör Birim</b>	Personel Özlük İşleri Sorumlu Müdür Yardımcısı								
<b>İş birliği Yapılacak Birimler</b>	Öğretmenler								
<b>Riskler</b>	1.Öğretmenlerin hizmet içi katılımisteksizliği 2.Yeterli sayıda ve kapsamda kurslarınaçılmaması 3.İşbaşı eğitimlerin olmaması								
<b>Stratejiler</b>	S1. Okul yöneticilerinin ve öğretmenlerin mesleki gelişim ihtiyaçları tespit edilerek, bu ihtiyaçları gidermeye yönelik bir mesleki gelişim planı hazırlanacaktır. S2. Sektörle yapılan iş birlikleri kapsamında atölye ve laboratuvar öğretmenlerinin iş başı eğitim almaları sağlanacaktır. S3. Kültür öğretmenlerinin alanlarında mesleki gelişimlerini ve öğretmenlik yeterliklerini geliştirmek için yerel ve merkezi düzeyde eğitim almaları sağlanacaktır. S4. Atölye ve laboratuvar öğretmenlerinin alanlarında mesleki gelişimlerini ve öğretmenlik yeterliklerini geliştirmek için yerel ve merkezi düzeyde eğitim almaları sağlanacaktır. S5. Okul yöneticilerinin ve öğretmenlerin uzaktan hizmet içi eğitimlere katılmaları teşvik edilecektir. S6. Okul personelinin motivasyon, iş doyum ve kurumsal bağlılık düzeylerini artıracak çalışmalar yapılacaktır.								



<b>Maliyet Tahmini</b>	10.000 TL
<b>Tespitler</b>	Sektörde işbaşı eğitimleri gerekliliği
<b>İhtiyaçlar</b>	Hizmetçi kurslarının sayısının ve katılımcı sayısının arttırılması

**TEMA: Kurumsal Kapasite**

<b>Amaç 3</b>	A3. Okulun amaçlarına ulaşmasını sağlayacak kurumsal imkân ve yetkinlikler verimli ve sürdürülebilir bir şekilde geliştirilecektir
<b>Hedef 3.3</b>	H3.3. Eğitim ve öğretimin bilişsel, duyuşsal ve davranışsal açıdan sağlıklı ve güvenli bir ortamda gerçekleştirilmesi için okul sağlığı ve güvenliği geliştirilecektir.

<b>Performans Göstergeleri</b>	<b>Hedef Etkisi*</b>	<b>Başlangıç Değeri**</b>	<b>1. Yıl</b>	<b>2. Yıl</b>	<b>3. yıl</b>	<b>4. Yıl</b>	<b>5. Yıl</b>	<b>İzleme Sıklığı</b>	<b>Rapor Sıklığı</b>
PG3.3.1. Atölye ve laboratuvarlarda yaşanan iş kazası sayısı	20	0	0	0	0	0	0	6 Ayda 1	6 Ayda 1
PG3.3.2. Okulda yaşanan kaza sayısı	10	0	0	0	0	0	0	6 Ayda 1	6 Ayda 1
PG3.3.3. Bağımlılıkla mücadele ile ilgili konularda eğitim alan öğrenci ve öğretmen sayısı	10	472	500	550	600	650	700	6 Ayda 1	6 Ayda 1
PG3.3.4. Akran zorbalığı ve siber zorbalıkla ilgili konularda eğitim alan öğrenci ve öğretmen sayısı	10	410	450	465	600	665	700	6 Ayda 1	6 Ayda 1
PG3.3.5. Sağlıklı beslenme ve obezite ile ilgili konularda verilen eğitim alan öğrenci ve öğretmen sayısı	10	1100	1100	1100	1100	1100	1100	6 Ayda 1	6 Ayda 1
PG3.3.6. Hijyen, gıda güvenliği, bulaşıcı hastalıklar ile ilgili konularda verilen eğitim alan öğrenci ve öğretmen sayısı	10	1300	1300	1300	1300	1300	1300	6 Ayda 1	6 Ayda 1
PG3.3.7. Disiplin kuruluna sevk edilen olayı sayısı	10	92	80	70	60	50	40	6 Ayda 1	6 Ayda 1
PG3.3.8. Sivil savunma eğitimlerine katılan öğrenci ve öğretmen sayısı	10	1300	1300	1300	1300	1300	1300	6 Ayda 1	6 Ayda 1
PG3.3.9. Afet ve acil durum tatbikat sayısı	10	3	3	3	3	3	3	6 Ayda 1	6 Ayda 1
<b>Koordinatör Birim</b>	Disiplin Kurulu Başkanı Müdür Yardımcısı								
<b>İş birliği Yapılacak Birimler</b>	Alan Şefleri, Rehber Öğretmen, Disiplin Kurulu Başkanı, Sivil Savunma Danışman Öğretmeni								
<b>Riskler</b>	1.İSG Talimatlarına uyma konusunda direnç gösteren bireyler 2.Akran zorbalığının ve disiplin olaylarının tehdit oluşturması 3.Hijyen, afet ve sivil savunma konularında eğitim ve tatbikat azlığı								

<b>Stratejiler</b>	<p>S1. Atölye ve laboratuvarlarda iş kazası yaşanmaması için bilgilendirme faaliyetleri yapılacak ve eğitim ortamları iş güvenliği ve sağlığına uygun hâle getirilecektir.</p> <p>S2. Öğrenci, öğretmen ve velilerde farkındalık oluşturmak için bağımlılıkla mücadele, akran zorbalığı, siber zorbalık, sağlıklı beslenme ve obezite, hijyen, bulaşıcı hastalıklar ve gıda güvenliği gibi konularda alan uzmanları ile iş birliğinde eğitimler düzenlenecektir.</p> <p>S3. Okulda yaşanan disiplin olaylarının nedeni rehber öğretmen koordinasyonunda sınıf rehber öğretmeni ve öğrencilerin diğer öğretmenleriyle iş birliğinde tespit edilerek bu konuda çalışmalar yapılarak öğrencilerin ve velilerin farkındalıkları artırılacaktır.</p> <p>S4. Başarılı ve örnek davranış sergileyen öğrencilerin onur belgesiyle ödüllendirilmesi ve bu öğrencilerin diğer öğrencilere örnek olması sağlanacaktır.</p> <p>S5. Doğa, insan ve teknoloji kaynaklı (deprem, sel, heyelan, yangın, çığ ve salgın hastalıklar vd.) afetlere karşı gerekli tedbirlerin alınması için çalışmalar yapılacaktır.</p> <p>S6. Doğa, insan ve teknoloji kaynaklı (deprem, sel, heyelan, yangın, çığ ve salgın hastalıklar vd.) konularında alan uzmanları ile iş birliğinde öğretmen, öğrenci ve velilere farkındalık eğitimleri verilecektir.</p> <p>S7. Sivil savunma alanında kulüp faaliyetleri kapsamında etkinlikler düzenlenecektir. S8. Okulun afet ve acil durum eylem planının güncel tutulması sağlanacaktır.</p> <p>S9. Afet ve acil durum tatbikatları düzenlenecektir.</p>
<b>Maliyet Tahmini</b>	1.000 TL
<b>Tespitler</b>	Sürekli ve eğitim içeriklerini güncelleyerek eğitimlerin sürdürülmesi
<b>İhtiyaçlar</b>	İSG Talimatlarının uygulanması için materyal, kadrolu temizlik ve güvenlik personeli

**TEMA: Kurumsal Kapasite**

<b>Amaç 3</b>	A3. Okulun amaçlarına ulaşmasını sağlayacak kurumsal imkân ve yetkinlikler verimli ve sürdürülebilir bir şekilde geliştirilecektir
<b>Hedef 3.4</b>	H3.4. İklim değişikliğinin olumsuz etkilerini azaltmak ve çevresel sürdürülebilirliği sağlamak için tasarruf tedbirleri kapsamında enerji verimliliği artırılabilecektir.

<b>Performans Göstergeleri</b>	<b>Hedef Etkisi*</b>	<b>Başlangıç Değeri**</b>	<b>1. Yıl</b>	<b>2. Yıl</b>	<b>3. yıl</b>	<b>4. Yıl</b>	<b>5. Yıl</b>	<b>İzleme Sıklığı</b>	<b>Rapor Sıklığı</b>
PG3.4.1. Elektrik tüketimi miktarı (kw)	50	5638,6	5400	5200	5100	5000	4900	3 Ayda 1	6 Ayda 1
PG3.4.2 Su tüketim miktarı (m3)	20	1183	1160	1150	1100	1080	1050	3 Ayda 1	6 Ayda 1
PG3.4.3.Doğalgaz/akar yakıt/kömür tüketim miktarı (m3/lt/kg)	381.00	381.00	379.00	376.00	370.00	365.00	360.00	3 Ayda 1	6 Ayda 1
PG3.4.4. Temiz ve sürdürülebilir enerji kaynaklarından sağlanan enerji miktarı (kw)	0	0	0	0	0	0	0	3 Ayda 1	6 Ayda 1
<b>Koordinatör Birim</b>	Ödemelerden Sorumlu Müdür Yardımcısı								
<b>İş birliği Yapılacak Birimler</b>	MEB, Okul Destek Personeli, Resmi Kurumlar								
<b>Riskler</b>	1.Ödemeler merkezi bütçeden yapıldığından takibinin gerekli görülmemesi 2.Tasarruf tedbirleri konusunda yeterli bilinç bulunmaması 3.Doğalgaz sisteminin ve kalorifer sisteminin sürekli bakım gerektirmesi								
<b>Stratejiler</b>	S1. Okul elektrik, su ve yakıt tüketimi miktar ve tutar olarak izlenerek tüketimi artıran unsurlar araştırılacak ve verimliliği artıracak tedbirler alınacaktır. S2. Tasarruf tedbirleri kapsamında enerji verimliliği ile ilgili farkındalık çalışmaları yapılacaktır. S3. Enerji tasarrufunun sağlanması için atölye ve laboratuvarlarda tedbir alınmasına yönelik çalışmalar yapılacaktır. S4. Enerji tasarrufuna yönelik proje geliştirilecektir. S5. Temiz ve sürdürülebilir enerji kaynaklarından daha fazla yararlanmak için çalışmalar yapılacaktır.								
<b>Maliyet Tahmini</b>	500 TL								
<b>Tespitler</b>	Okulda teknik eleman bulunmamasından kaynaklı sorunlar yaşanması								
<b>İhtiyaçlar</b>	Su tesisatı, elektrik tesisatı, petek sistemlerine bakacak kadrolu eleman								

**Tablo 24. Amaç, Hedef, Gösterge ve Stratejiler**

#### 4.5. Maliyetlendirme

Stratejik planda belirlenen hedeflerin plan dönemi için tahmini maliyeti tespit edilmiştir. Hedeflere plan döneminden önce erişilmesi öngörülmediğinden 5 yıllık bir zaman dilimini kapsamıştır.

Hesaplamalar yapılırken ilk üç yıl için harcamalara ilişkin olarak Orta Vadeli Program (OVP) 2024-2026'da yer alan enflasyon artış oranı baz alınmıştır. (2024 %33, 2025 % 15, 2026 % 8,5) Son iki yıl ise aritmetik artış oranıyla tahmin edilmiştir.

**Tablo 25. Tahmini Maliyet Tablosu ( TL )**

	2024	2025	2026	2027	2028	Toplam Maliyet
<b>AMAÇ 1: REHBERLİK HİZMETLERİ</b>						
Hedef 1.1.	300	345	374	396	423	1.838
Hedef 1.2.	100	115	125	132	141	613
Hedef 1.3.	100	115	125	132	141	613
<b>AMAÇ 2.1 : EĞİTİM ÖĞRETİME KATILIM</b>						
Hedef 2.1.1.	500	575	624	659	706	3.064
Hedef 2.1.2.	10.000	11.500	12.478	13.188	14.116	61.281
<b>AMAÇ 2.2 : İŞGÜCÜ YETİŞTİRME</b>						
Hedef 2.2.1.	1.000	1.150	1.248	1.319	1.412	6.128
Hedef 2.2.2.	10.000	11.500	12.478	13.188	14.116	61.281
Hedef 2.2.3.	10.000	11.500	12.478	13.188	14.116	61.281
Hedef 2.2.4	10.000	11.500	12.478	13.188	14.116	61.281
Hedef 2.2.5	1.000	1.150	1.248	1.319	1.412	6.128
<b>AMAÇ 3: KURUMSAL İMKANLAR</b>						
Hedef 3.1.	40.000	46.000	49.910	52.751	56.463	245.124
Hedef 3.2.	10.000	11.500	12.478	13.188	14.116	61.281
Hedef 3.3.	1.000	1.150	1.248	1.319	1.412	6.128
Hedef 3.4.	500	575	624	659	706	3.064
Genel Yönetim Giderleri	-	-	-	-	-	-
<b>TOPLAM</b>	<b>94.500</b>	<b>108.675</b>	<b>117.912</b>	<b>124.623</b>	<b>133.394</b>	<b>579.105</b>

\*Herhangi bir hedefe veya faaliyete özgü olmayan, birden çok hedefe veya faaliyete yönelik olan ısınma, elektrik, temizlik ile bakım ve onarım gibi maliyetlere genel yönetim giderleri kapsamında yer verilir.



**Tablo 24. Amaç, Hedef, Gösterge ve Stratejilere İlişkin Kart Şablonu** (Buraya Kurum türünüze göre hazırlanan amaç hedef kartları yerleştirilecektir. Örnek olarak anaokulu amaç hedef kartının biri buraya eklenmiştir.Okul/kurumunuzun türüne göre yeni amaç belirleyebilir, var olan amaçların altında yeni hedefler ve okul/kurumunuzda kullanabileceğiniz şekilde performans göstergeleri ekleyebilir, değiştirebilirsiniz.)

<b>Amaç 1</b>	Okul öncesi eğitim kurumlarının, eğitimin temel ilkeleri doğrultusunda niteliğini arttırmak amacıyla kurumsal kapasite geliştirilecektir.									
<b>Hedef 1.1</b>	Okul öncesi eğitim kurumlarında fiziki mekânların okulun ihtiyaç ve hedefleri doğrultusunda iyileştirilmesi sağlanacaktır.									
<b>Performans Göstergeleri</b>	<b>Hedefe Etkisi*</b>	<b>Başlangıç Değeri**</b>	<b>2024</b>	<b>2025</b>	<b>2026</b>	<b>2027</b>	<b>2028</b>	<b>İzleme Sıklığı</b>	<b>Rapor Sıklığı</b>	
PG 1.1.1Okulda/kurumda iyileştirilen fiziki mekân sayısı (kümülatif olarak ilerler)	20	1	2	3	4	5	6	6 ay	12 ay	
PG 1.1.2Açılan ana sınıfı derslik sayısı (kümülatif olarak ilerler)	20	2	2	3	4	5	6	6 ay	12 ay	
PG 1.1.3Okulda düzenleme yapılan açık hava oyun alanı sayısı (kümülatif olarak ilerler)	20	1	2	3	4	5	6	6 ay	12 ay	
PG 1.1.4İyileştirme yapılan kütüphane sayısı (kümülatif olarak ilerler)	20	1	2	3	4	5	6	6 ay	12 ay	
PG 1.1.5 Okulda düzenleme yapılan atölye sayısı (kümülatif olarak ilerler)	20	1	2	3	4	5	6	6 ay	12 ay	
<b>Koordinatör Birim</b>	Hedefin gerçekleşmesi ile ilgili tüm faaliyetlerin koordine edilmesinden sorumlu olan <b>tek bir</b> birimdir (Okul/kurumun idaresi, rehberlik servisi, zümre başkanları vb. gibi).									
<b>İş birliği Yapılacak Birimler</b>	Hedefin gerçekleşmesi ile ilgili faaliyetlerin gerçekleştirilmesinde sorumlulukları olan birimlerdir.									
<b>Riskler</b>	Hedefin gerçekleşmesini etkileyebilecek <b>en fazla beş</b> riske yer verilir.									
<b>Stratejiler</b>	Hedeflerin nasıl gerçekleştirileceğine yönelik <b>en fazla beş</b> stratejiye maddeler hâlinde yer verilir. S1. Fiziki mekânların (derslikler, spor salonu, kütüphaneler, atölyeler, açık hava oyun alanları vb.) iyileştirilmesi için kamu idareleri, belediyeler ve hayırseverlerle vb. iş birlikleri yapılacaktır. S2. Okul öncesi eğitimde okul-aile iş birliği, farkındalık geliştirme, bilgilendirme çalışmaları yapılacaktır. S3. Okulun eksiklikleri yerinde tespit edilerek zamanında ödenek talebinde bulunulacaktır. S4. Okul, aile ve çevre iş birliği yapılarak fiziki mekânlar iyileştirilecektir.									

<b>Maliyet Tahmini</b>	Hedefin gerçekleşmesine ilişkin ihtiyaç duyulan toplam tahmini maliyete yer verilir.
<b>Tespitler</b>	Durum analizi sonuçlarından elde edilmiş ve belirlenen hedefe gerekçe olabilecek <b>en fazla beş</b> maddeye yer verilir.
<b>İhtiyaçlar</b>	Tespit edilen ihtiyaç ya da sorun alanlarına yönelik ortaya konulan çözümleri içeren <b>en fazla beş</b> maddeye yer verilir.

Performans göstergesinin **Hedefe Etkisi** yüzde olarak ifade edilir. Amaca hizmet edecek hedeflerin tamamı %100 başarı performansı olarak düşünülerek tüm hedeflerinin toplamı için %100'lük oran bulmalıdır.

**Örnek:**

$$PG\ 1.1\ (%20) + PG\ 1.2\ (%20) + PG\ 1.3\ (%20) + PG\ 1.4\ (%20) + PG\ 1.5\ (%20) = \%100$$

$$PG\ 1.1\ (%20) + PG\ 1.2\ (%40) + PG\ 1.3\ (%40) = \%100$$

**\*\*Başlangıç değeri**, hedefin mevcut değerinin yüzde ya da rakamsal olarak ifadesidir.

**Örnek:**

Performans Göstergeleri	Başlangıç Değeri**	2024	2025	2026	2027	2028
		PG 1.1.1	0	50	80	120

**Örnek:**

Performans Göstergeleri	Başlangıç Değeri**	2024	2025	2026	2027	2028
		PG 1.1.1	%3	%10	%20	%30

Okul/kurumların 2024-2028 Stratejik Planları için okul/kurum türlerine uygun olarak Bakanlığımız 2024-2028 Stratejik Planı'yla uyumlu örnek hedef kartları hazırlanmıştır. (Ek- 6 Okul/kurumlar için Hedef Kartları)

- Erişim ve eğitim öğretime katılım
- Eğitim ve Öğretimde Kalite
- Kurumsal Kapasite



olmak üzere okul/kurumlar; **3 tema** altında amaç, hedef, performans göstergeleri ile stratejilerini tür ve yapısal özelliklerini dikkate alarak belirleyeceklerdir. **Kurumsal kapasite** temasında mutlaka amaç, hedef, performans göstergesi ve strateji belirlemek durumundadırlar. Okul/kurumların, hedef kartlarını hazırlarken üst politika belgeleri olan Millî Eğitim Bakanlığı 2024-2028 Stratejik Planı ile bağlı bulunduğu il/ilçe millî eğitim müdürlüğü 2024-2028 stratejik planlarında yer alan amaç, hedef, performans göstergeleri ile stratejileri dikkate almaları gerekmektedir. Ek-5'te okul/kurumlar için hazırlanmış olan stratejik plan mimarisine yer verilmiştir. Stratejik Plan Hazırlama Rehberi'nin sonunda Ek-6'da her tür ve yapıdaki okul ve kurumlar için MEB Stratejik Planı'yla uyumlu örnek hedef kartları oluşturulmuştur. Okul ve kurumlar, her tema için hedef kartlarında yer alan en az bir amacı planlarında kullanmalıdır. Bunun yanında, ayrıca, okul ve kurumlar MEB, bağlı oldukları 2024-2028 il/ilçe Millî Eğitim Müdürlükleri Stratejik Planı'nda yer alan amaç, hedef, performans göstergelerini de dikkate alarak amaç, hedef, performans göstergesi ve strateji belirleyebileceklerdir.

## 4.1. Stratejilerin Belirlenmesi

Stratejiler, okul/kurumun hedeflerini nasıl ulaşılabileceğini gösteren kararlar bütünüdür. İyi belirlenmiş stratejiler olmaksızın hedefleri etkili bir biçimde uygulamaya geçirmek mümkün değildir. Stratejiler, hedeflere yönelik belirlenir. Bir hedef için alternatif stratejiler değerlendirilerek bunlar arasından en fazla beş tanesine planda yer verilir. Stratejiler oluşturulurken okul/kurumun kaynakları ve farklı alanlardaki yetkinliği göz önünde bulundurulur. Stratejiler, hedeflerin hangi faaliyetlerle uygulamaya geçirileceğinin çerçevesini çizer.

Stratejiler oluşturulurken cevaplanması gereken sorular:

- Hedeflere ulaşmada karşılaşılabilecek sorunlar nelerdir?
- Hedeflere ulaşmak için izlenebilecek alternatif yol ve yöntemler nelerdir?
- Alternatiflerin maliyetleri ile olumlu ve olumsuz yönleri nelerdir?

## 4.2. Maliyetlendirme

Stratejik planda belirlenen hedeflerin plan dönemi için tahmini maliyeti tespit edilmiştir. Hedeflere plan döneminden önce erişilmesi öngörülmediğinden 5 yıllık bir zaman dilimini kapsamıştır.

Hesaplamalar yapılırken ilk üç yıl için harcamalara ilişkin olarak Orta Vadeli Program (OVP) 2024-2026'da yer alan enflasyon artış oranı baz alınmıştır. (2024 %33, 2025 % 15, 2026 % 8,5) Son iki yıl ise aritmetik artış oranıyla tahmin edilmiştir.

Tablo 25. Tahmini Maliyet Tablosu

	2024	2025	2026	2027	2028	Toplam Maliyet
AMAÇ 1: REHBERLİK HİZMETLERİ						
Hedef 1.1.	300	345	374	396	423	1.838
Hedef 1.2.	100	115	125	132	141	613
Hedef 1.3.	100	115	125	132	141	613
AMAÇ 2.1 : EĞİTİM ÖĞRETİME KATILIM						
Hedef 2.1.1.	500	575	624	659	706	3.064
Hedef 2.1.2.	10.000	11.500	12.478	13.188	14.116	61.281

AMAÇ 2.2 : İŞGÜCÜ YETİŞTİRME						
Hedef 2.2.1.	1.000	1.150	1.248	1.319	1.412	6.128
Hedef 2.2.2.	10.000	11.500	12.478	13.188	14.116	61.281
Hedef 2.2.3.	10.000	11.500	12.478	13.188	14.116	61.281
Hedef 2.2.4	10.000	11.500	12.478	13.188	14.116	61.281
Hedef 2.2.5	1.000	1.150	1.248	1.319	1.412	6.128
AMAÇ 3: KURUMSAL İMKANLAR						
Hedef 3.1.	40.000	46.000	49.910	52.751	56.463	245.124
Hedef 3.2.	10.000	11.500	12.478	13.188	14.116	61.281
Hedef 3.3.	1.000	1.150	1.248	1.319	1.412	6.128
Hedef 3.4.	500	575	624	659	706	3.064
Genel Yönetim Giderleri	-	-	-	-	-	-
<b>TOPLAM</b>	94.500	108.675	117.912	124.623	133.394	579.105

\*Herhangi bir hedefe veya faaliyete özgü olmayan, birden çok hedefe veya faaliyete yönelik olan ısınma, elektrik, temizlik ile bakım ve onarım gibi maliyetlere genel yönetim giderleri kapsamında yer verilir.

# 5.Bölüm

İzleme ve  
Değerlendirme



## 5. İZLEME VE DEĞERLENDİRME

İzleme ve değerlendirme süreci kurumsal öğrenmeyi buna bağlı olarak da faaliyetlerin sürekli olarak iyileştirilmesini sağlar. İzleme ve değerlendirme faaliyetleri sonucunda elde edilen bilgiler kullanılarak stratejik plan gözden geçirilir, hedeflenen ve ulaşılan sonuçlar karşılaştırılır. Bu karşılaştırmalar sonucunda da gerekli görülen durumlarda stratejik planın güncellemesi kararı verilebilir.

**Hedefe İlişkin Değerlendirme:** Her yılın ilk altı ayında ilgili hedefe ait performans göstergelerinin performans düzeyi dikkate alınarak izlemenin yapıldığı yılın sonu itibarıyla hedeflenen değere ulaşıp ulaşılmadığının analizi yapılır. Hedeflenen değere ulaşılmasını engelleyecek hususlar ve riskler varsa bunlar değerlendirilir. Hedeflenen değerlere ulaşılmasını sağlayacak temel tedbirler kısaca yer verilir.

Okul için izleme değerlendirme faaliyetleri Tablo 26'da örneklendirilmiş olan izleme ve değerlendirme şablonu kullanılarak her eğitim-öğretim dönemi sonunda bir kere olacak şekilde gerçekleştirilir. (6 ayda 1) Bu şablon ile planlanan hedefe ne oranda ulaşıldığı ve buna dair değerlendirmeler ifade edilir.

**Hedef Performansının Hesaplanması:** Gösterge değerlerinin kümülatif olarak belirlenmemesi durumunda hedef performansının hesaplanmasında izleme dönemindeki yıl sonu hedeflenen değer ile izleme dönemindeki gerçekleştirme değerinin kümülatif değeri baz alınır.

Bir göstergenin performansı %100'ü aşabilir ancak hedef performansının ölçümünde bu değer 100 olarak alınır. Böylece diğer göstergelerin hedefe etkisinin doğru hesaplanması sağlanır.

Bir göstergenin performansı negatif değer alabilir. Ancak hedef performansının ölçümünde bu değer sıfır alınır. Böylece diğer göstergelerin hedefe etkisinin doğru hesaplanması sağlanır.

## 2024-2028 Stratejik Planı İzleme ve Değerlendirme Modeli

01

Performans göstergeleri ve stratejiler bazında gerçekleşme durumlarının belirlenmesi,

02

Performans göstergelerinin gerçekleşme durumlarının hedeflerle kıyaslanması,

03

Stratejiler kapsamında yürütülen faaliyetlerin Müdürlüğümüz faaliyet alanlarına dağılımının belirlenmesi,

04

Sonuçların raporlanması ve paydaşlarla paylaşımı,

05

Hedeflerden sapmaların nedenlerinin araştırılması,

06

Alternatiflerin ve çözüm önerilerinin geliştirilmesi.

## İZLEME VE DEĞERLENDİRME SÜRECİNİN İŞLEYİŞİ

İzleme ve değerlendirme sürecinin işleyişi ana hatları ile aşağıdaki şekilde özetlenmiştir: 2024–2028 Stratejik Planı'nda yer alan performans göstergelerinin gerçekleşme durumlarının tespiti yılda iki kez yapılacaktır. Ara izleme olarak nitelendirilebilecek yılın ilk altı aylık dönemini kapsayan birinci izleme kapsamında tüm amaç sorumluları, sorumlu oldukları göstergelerle ilgili gerçekleşme durumlarına ilişkin veriler “Stratejik Plan Sorumlu Müdür Yardımcısı” tarafından toplanarak performans hedeflerinin gerçekleşme durumları hakkında hazırlanan “Stratejik Plan İzleme Değerlendirme Raporu” okul müdürüne sunulularak paydaşlarla paylaşılacaktır. Bu aşamada amaç; varsa öncelikle yıllık hedefler olmak üzere, hedeflere ulaşılmasının önündeki engelleri ve riskleri belirlemek ve yıllık hedeflere ulaşılmasını sağlamak üzere gerekli görülebilecek tedbirlerin alınmasıdır.

Şekil: İzleme ve Değerlendirme Süreci



Tablo 26: İzleme ve Değerlendirme Şablonu

ANTALYA MESLEKİ VE TEKNİK ANADOLU LİSESİ 2024-2025 Eğitim Öğretim Yılı Stratejik Plan İzleme ve Değerlendirme Tablosu					
<b>A1</b>	<i>A1. Okulda sunulan rehberlik ve Psikolojik danışma servislerinin hizmet kalitesinin artırılması</i>				
<b>H1.1.</b>	Öğrencilerin bir bütün olarak gelişimlerini desteklemek ve gelişimlerini olumsuz yönde etkileyebilecek risk etmenlerini azaltmak, koruyucu etmenleri artırmak amacıyla çalışmalar yürütülecektir.				
<b>Hedef 1.1 .Performansı</b>	% 88*				
<b>Sorumlu Birim</b>	Okul Rehberlik Servisi				
<b>Performans Göstergesi</b>	Hedef Etkisi (%)	Plan Dönemi Başlangıç Değeri *(A)	İzleme Döneminde ki Yıl Sonu Hedeflenen Değer (B)	İzleme Döneminde ki Gerçekleşme Değeri (C)	Performans (%) (C-A)/(B-A)
<b>PG 1.1.1 Her dönem sınıf velilerine yönelik düzenlenen etkinlik sayısı</b>	60	0	1	1	100
<b>PG 1.1.2En az bir aile eğitimi alan veli oranı (yüzde)</b>	40	25	75	60	70
<b>Hedefe İlişkin Değerlendirmeler</b>					
<p>2024-2025 eğitim öğretim yılında PG 1.1.1 için performansın %100 oranında gerçekleştiği görülmektedir.</p> <p>2024-2025 eğitim öğretim yılında PG 1.1.2 için performansı %70 oranında gerçekleştiği göz önünde bulundurularak ailelerin eğitim faaliyetlerine katılımının artırılması için sınıf rehber öğretmenleri aracılığıyla telefon görüşmeleri yapılması planlanmıştır.</p>					

\* 2024-2028 dönemini kapsayan stratejik plan için 2023 yılsonu değeridir.

\*\*Her yılın ilk altı ayında, ilgili hedefe ait performans göstergelerinin performans düzeyi dikkate alınarak izlemenin yapıldığı yılın sonu itibarıyla hedeflenen değere ulaşıp ulaşılamayacağını analizi yapılır. Hedeflenen değere ulaşılmasını engelleyecek hususlar ve riskler varsa değerlendirilir.Hedeflenen değere ulaşılmasını sağlayacak temel tedbirler kısaca yer verilir.

\*PG 1.1.1'in performansının hedefe etkisinin çarpımı ile PG 1.1.2'nin performansının hedefe etkisinin çarpımları sonucunun toplanmasıyla elde edilir.



$$(%100 \times \%60) + (%70 \times \%40) = \%60 + \%28 = \%88$$